

Titulación y Programa Formativo

Licenciatura en

Medicina

Guías Académicas
2014-2015



**VNiVERSiDAD
D SALAMANCA**

CAMPUS DE EXCELENCIA INTERNACIONAL

UNIVERSIDAD DE SALAMANCA

SALAMANCA, 2014

Índice

PRESENTACIÓN.....	5
PLANOS DEL EDIFICIO.....	7
1. INFORMACIÓN GENERAL.....	15
Equipo de Gobierno.....	17
Departamentos.....	17
Dependencias.....	19
Biblioteca.....	20
Aulas de Informática de la Facultad de Medicina.....	23
Delegación de alumnos.....	24
Calendario académico 2014-2015.....	26
Calendario Facultad de Medicina.....	28
Enlaces de interés a Servicios y Normativa Universitaria.....	28
Becas Sócrates curso 2014-2015.....	30
Becas Sicue, Séneca y Fray Luis.....	34
Acuerdos Bilaterales Becas SicueCurso 2014-2015.....	37
2. PROFESORADO Y PERSONAL DE ADMINISTRACIÓN Y SERVICIOS.....	41
3. PLAN DE ESTUDIOS-LICENCIATURA DE MEDICINA.....	57
4. HORARIOS Y EXÁMENES-LICENCIATURA DE MEDICINA.....	61

PRESENTACIÓN

Os presentamos la Guía Académica de los estudios de Medicina y Odontología, en la Facultad de Medicina de la Universidad de Salamanca, para el Curso Académico 2014-15.

Un año más, se ha hecho un esfuerzo de recopilación de la información que, tanto a los alumnos como a los profesores y PAS, nos facilita el seguimiento del Curso Académico, y que esperamos sea lo más ajustada posible a la realidad. Como novedades podremos ver la programación de quinto Curso de Grado en los estudios de Medicina y Odontología y las modificaciones de los programas de las Licenciaturas y Grados correspondientes.

Como elemento de seguimiento y control de nuestra actividad que es, animo a todos los miembros de la Facultad, para que nos hagan llegar todas aquellas sugerencias que sirvan para mejorar esta Guía Académica en sus próximas ediciones.

Con el deseo de un magnífico Curso 2014-15 os saluda cordialmente

Francisco Javier García Criado
Decano de la facultad de Medicina

CENTRO

Facultad de Medicina
c/ Alfonso X el Sabio sn
37007 Salamanca
Teléfono: Decanato 923 294544
Fax: 923 294510
E-mail: dec.med@usal.es

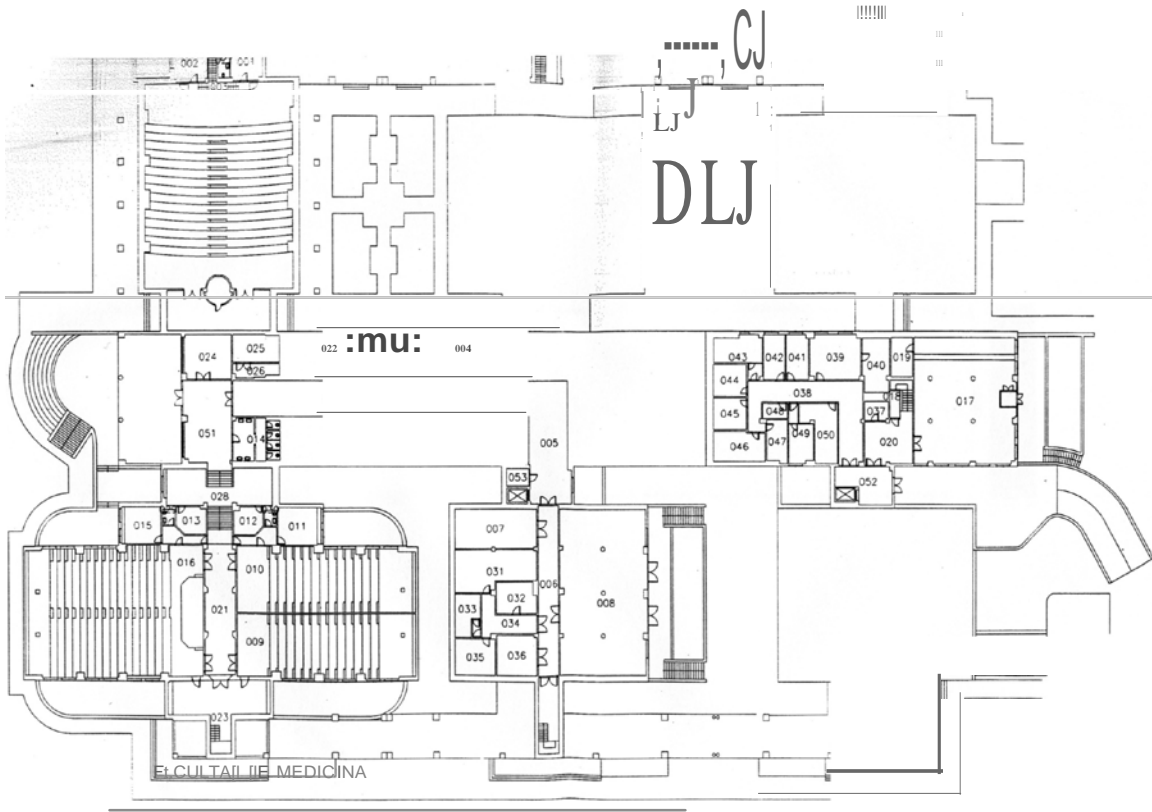
Secretaría:
Teléfono: 923 294510
e-mail: medicina@usal.es

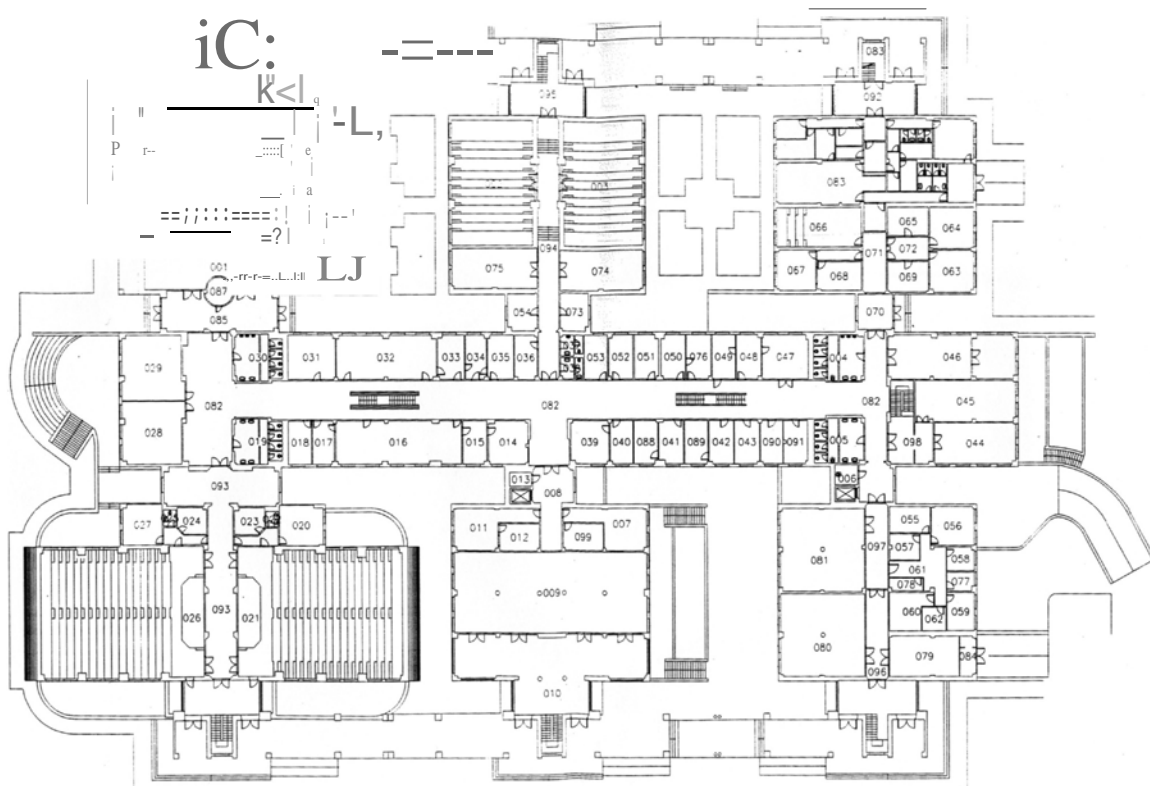
Planos del Edificio



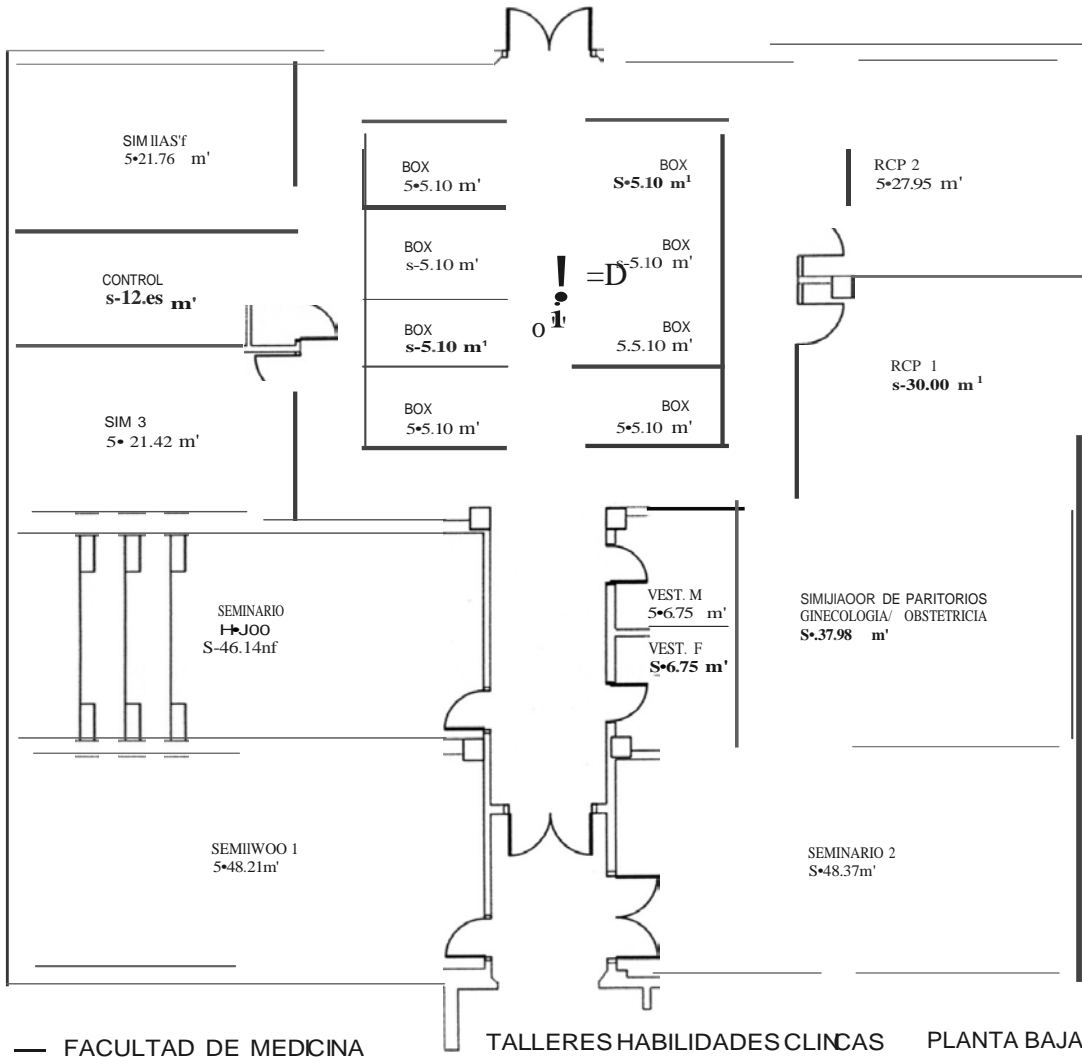
**VNiVERSiDAD
D SALAMANCA**

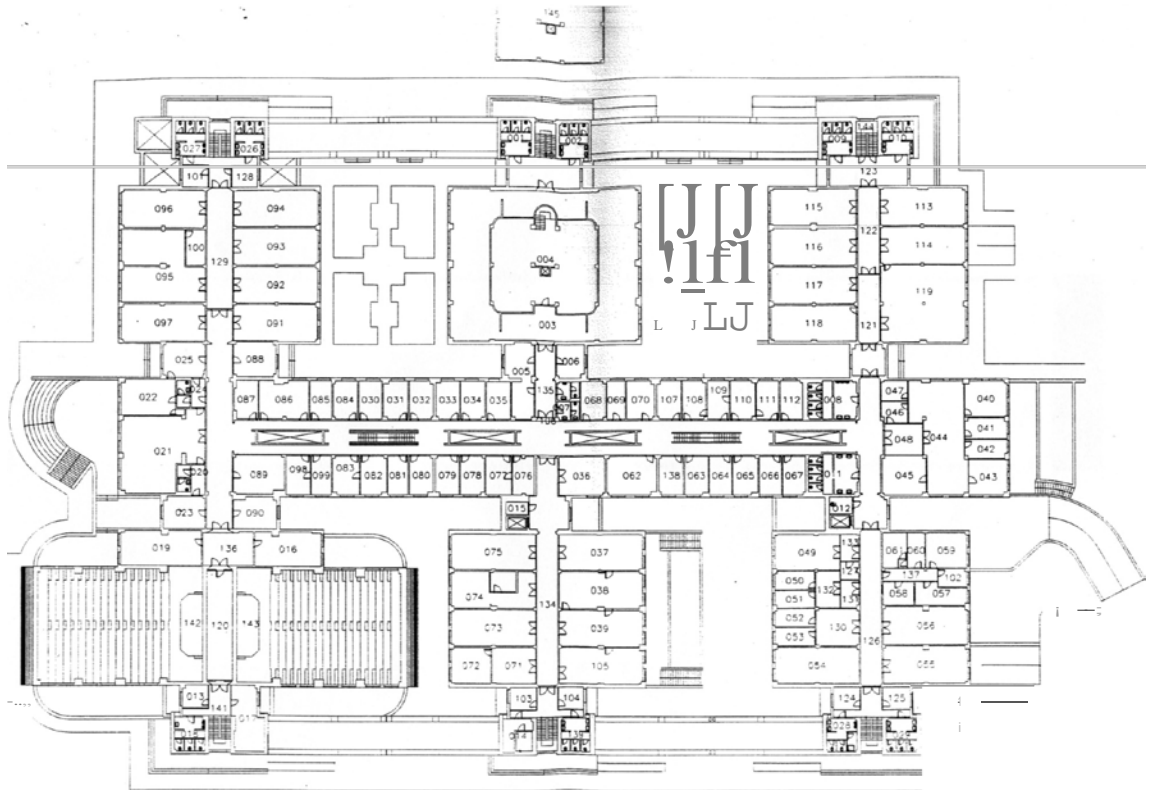
CAMPUS DE EXCELENCIA INTERNACIONAL



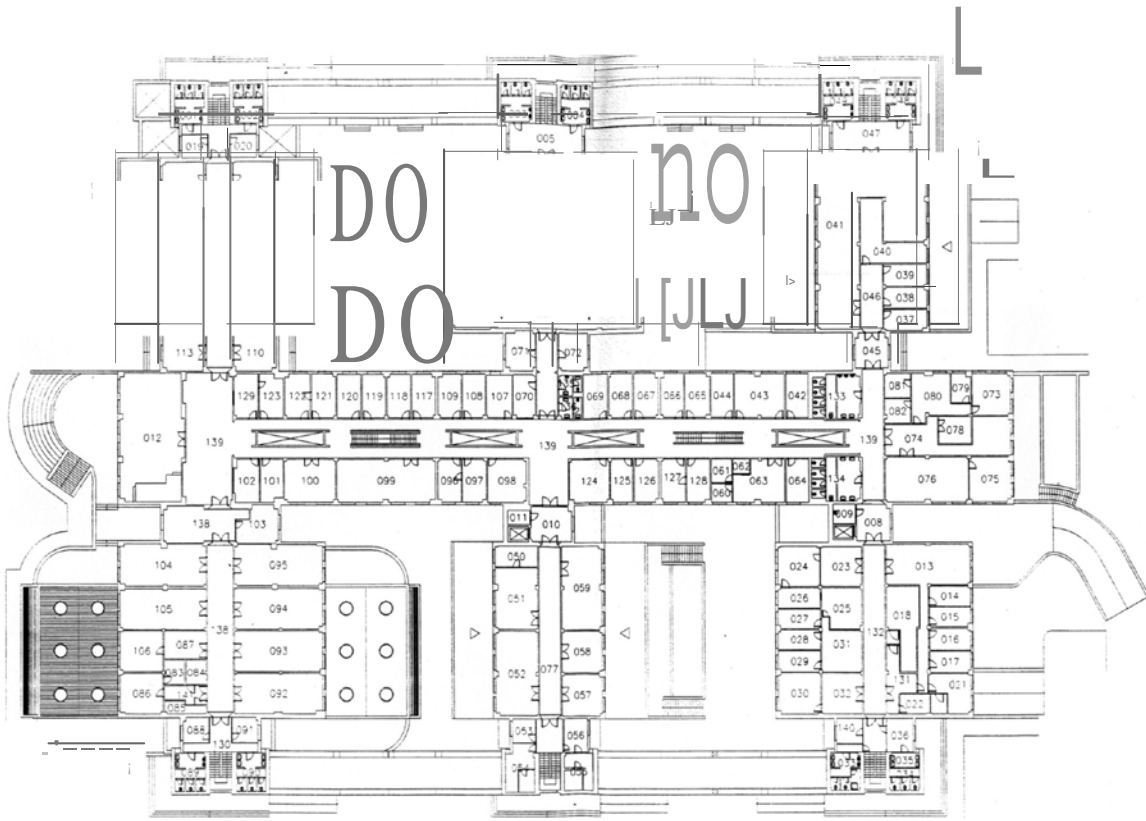


FACULTAD DE MEDICINA





FACULTAD O: 1:10: D: C: INA
op



FACULTAD O;:: MECICIA

1

Información General



**VNiVERSIDAD
D SALAMANCA**

CAMPUS DE EXCELENCIA INTERNACIONAL

EQUIPO DE GOBIERNO

Decano:

Francisco Javier García Criado
Email: fjc@usal.es Teléfono: 923294544

Vicedecano de Odontología

Joaquín F. López Marcos
Email: jflmarcos@usal.es Teléfono 923294540 ext 1992

Vicedecana de Docencia

Consuelo Sancho Sánchez
Email: sanhoc@usal.es Teléfono 923294540 ext 1872

Vicedecano de Coordinación Hospitalaria

Emilio Fonseca Sánchez
Email: efonseca@usal.es Teléfono 923 291342

Secretaría

Ana Sánchez Fernández
Email: tera@usal.es Teléfono 923 294540 ext 1878

DEPARTAMENTOS

ANATOMÍA E HISTOLOGÍA HUMANAS

Tel. 923294540 ext. 4547
Director: Antonio Jesús Álvarez-Morujó Suarez
Subdirector: José Ángel García Mendez
Secretario: Daniel Toranzo Martínez
Adscrito: Facultad de Medicina

DEPARTAMENTO DE BIOLOGÍA CELULAR Y PATOLOGÍA

Director: Juan M. Lara Pradas
Subdirectora: M^a Dolores Ludeña de la Cruz
Secretario: Enrique Saldaña Fernández

DEPARTAMENTO DE BIOQUÍMICA Y BIOLOGÍA MOLECULAR

Director: Emilio Fernández Sánchez
Subdirector: Angel Hernández Hernández
Secretaría: Mercedes Dosil Castro

DEPARTAMENTO DE CIRUGÍA

Director: Clemente Muriel Villoria
Subdirector: Antonio López Valverde-Centeno
Secretaría: M^a José Sánchez Ledesma

DEPARTAMENTO DE FÍSICA, INGENIERÍA Y RADIOLOGÍA MÉDICA

Director: José Ignacio Calvo Arenillas
Subdirectora: M^a José Gutiérrez Palmero
Secretario: Jesús Orejuela Rodríguez

FISIOLOGIA Y FARMACOLOGIA

Tel. 923294540 ext. 1844
Directora: M^a Jesús Monte Río
Subdirectora: Nélida Eleno Balboa
Secretaria: Asunción Morán Benito
Adscrito: Interfacultativo

MEDICINA

Tel. 923294540 ext. 1885
Director: Juan Jesús Cruz Hernández
Subdirector: Jesús María Hernández Rivas
Secretaria: Julia Almeida Parra
Adscrito: Facultad de Medicina

MEDICINA PREVENTIVA, SALUD PÚBLICA Y MICROBIOLOGÍA MÉDICA

Tel. 923294540 ext. 1817
Director: Enrique García Sánchez
Subdirectora: Monserrat Alonso Sardón
Secretaria: Ramona Mateos Campos

OBSTETRICIA, GINECOLOGÍA Y PEDIATRÍA

Tel. 923294540 ext. 1851
Director: Ángel García Sánchez
Subdirector: Félix Lorente Toledano
Secretaria: M^a Elena García Sánchez
Adscrito: Facultad de Medicina

PSIQUIATRÍA, PSICOLOGÍA, MEDICINA LEGAL E HISTORIA DE LA CIENCIA

Tel. 923294540 ext. 1886
Director: D. Ginés Llorca Ramón
Subdirector: D. Juan Antonio Rodríguez Sánchez
Secretario: D^{ña} Carmen Muñiz Fernández

 **DEPENDENCIAS**

1. EDIFICIO FACULTAD

Calle Alfonso X, El Sabio, s/nº
Campus Miguel de Unamuno
37007 Salamanca
<http://medicina.usal.es>
correo electrónico, e-mail: medicina@usal.es
fax 923-294510

CONTACTO:

Decanato:	923294544
e-mail:	dec.med@usal.es
Secretaría:	923294541
Conserjería	923294540
Biblioteca	Ext. 1846
Aula de Informática	Ext. 1939
Dele. de alumnos	Ext. 1922

2. HOSPITAL CLÍNICO

Anatomía Patológica	3489
Anestesiología	923 291 452
Cardiología	3494
Cirugía	3488
Citometría de flujo	3540
Dermatología	3484
Hematología	3482
Medicina preventiva	3536
Microbiología	3535
Nefrología	3497
Obstetricia y Ginecología	3499
Oftalmología	3483
Otorrinolaringología	923 291 430-3487
Patología General	923 291-450-3534
Patología Médica	3473
Pediatría	3493
Psiquiatría	923 291 450-3486
Traumatología	923 291 390

Urología	923 291 371-3485
Biblioteca	923 291 412
Cirugía Cardíaca	923 291 388
Medicina nuclear	923 291 433-4557

 **BIBLIOTECA**

GUÍA DE LA BIBLIOTECA

La Biblioteca de la Facultad de Medicina, integrada en el Servicio de Archivos y Bibliotecas de la Universidad de Salamanca, cuenta en la actualidad con un fondo bibliográfico aproximado de 16.000 monografías y 1.200 títulos de publicaciones periódicas. Se articula en una Biblioteca Central y en Bibliotecas Departamentales.

LA BIBLIOTECA OFRECE LOS SIGUIENTES SERVICIOS*Consulta en Sala*

Catálogos. Información y referencia. Préstamo a domicilio. Préstamo Interbibliotecario. Reprografía

Horario:

Días lectivos: Lunes a Viernes de 8 a 21 h. Sábados de 8.30 a 13.30 h.

Vacaciones:

Mañanas: 9 a 14 h. Tardes: Cerrado

Dirección:

Avda. Alfonso X, El Sabio, s/nº. Campus Miguel de Unamuno 37007 Salamanca
Tel.: (923) 29.44.00 Ext. 1846. Fax: (923) 29. 45.19 bibmed@gugu.usal.es

Jefa de la Biblioteca: Helena Martín Rodero helena@gugu.usal.es

CONSULTA EN SALA

La biblioteca acoge 300 puestos de lectura. Pueden acceder a ella todos los miembros de la comunidad universitaria y en general todos los interesados en la consulta de sus fondos bibliográficos.

CATÁLOGOS

Además del tradicional catálogo de fichas manuales, existe un catálogo automatizado que facilita no sólo el acceso a los fondos de nuestra biblioteca sino a los de otras bibliotecas de la Universidad de Salamanca. La Biblioteca de la Facultad de Medicina se encuentra en proceso de automatización. En el momento actual están incluidos en el catálogo automatizado LIBERTAS: el catálogo de publicaciones periódicas, todas las monografías ingresadas desde 1996 y una parte de los fondos ingresados con anterioridad a esta fecha. En la biblioteca existen dos OPAC (catálogos públicos de acceso en línea) que permiten realizar búsquedas por autor, título, materias, etc... Además de proporcionar información de todos los fondos incluidos en la base de datos, permiten su localización con indicación de número de ejemplares disponibles y en que biblioteca o bibliotecas se encuentran.

INFORMACIÓN Y REFERENCIA

La Biblioteca proporciona a sus usuarios información sobre funcionamiento, horarios, recursos y servicios disponibles, manejo de catálogos, utilización de obras de referencia, etc... También facilita información bibliográfica a través de las fuentes de información impresas existentes en la biblioteca (repertorios, bibliografías, etc...) y la localización de documentos de su interés.

Las consultas podrán hacerse personalmente, por correo postal, por teléfono o por correo electrónico (helena@usal.es).

Los usuarios podrán acceder a la base de datos MEDLINE desde cualquier punto de la Facultad que esté conectado a la red, o bien solicitar las búsquedas bibliográficas al SICA (Servicio de Información Científica Automatizada).

Préstamo A Domicilio

Pueden utilizar este servicio todos aquellos miembros de la Comunidad Universitaria que estén en posesión del **carne polivalente**.

El préstamo es diario, desde las 9.00 hasta las 20.00 h.

La duración del préstamo es de 7 días renovables.

El número de obras que se prestan por persona es de 4 libros.

Desde los terminales públicos se pueden realizar las siguientes operaciones:

- Reservas
- Renovaciones
- Acceso al registro de usuarios

El retraso en la devolución de los préstamos será objeto de la correspondiente sanción.

No se prestan:

- Las obras de referencia.
- Las publicaciones periódicas.
- Las tesis y tesinas.

- Las microformas.
- Los audiovisuales.
- Los soportes informáticos.

PRÉSTAMO INTERBIBLIOTECARIO

La Biblioteca de Medicina centraliza el Préstamo Interbibliotecario del área biomédica (Medicina, Farmacia, Biología, Enfermería y Fisioterapia). El resto de los fondos se gestionan en la Sección de Información y Acceso al Documento (Servicios Centrales), donde además se centraliza toda la administración del P.I. (facturación, cuentas, etc...)

Este servicio tiene como objetivo el intercambio de documentos entre bibliotecas.

FUNCIONAMIENTO

Los usuarios de la Universidad de Salamanca podrán obtener cualquier documento o fotocopia del mismo (si no se encuentra en nuestros fondos) de cualquier biblioteca nacional o extranjera. Las peticiones podrán hacerse personalmente, por fax o por correo electrónico.

Las Bibliotecas o Instituciones no pertenecientes a la Universidad de Salamanca deberán enviar sus solicitudes de P.I. solamente a los puntos de Servicio (Biblioteca de Medicina, para el área biomédica y Unidad Central de Préstamo Interbibliotecario, para el resto de las áreas), no a las bibliotecas de Centros o Departamentos. Las solicitudes podrán hacerlas a través de correo postal, fax o correo electrónico

Forma de Pago:

Los usuarios de la Universidad de Salamanca podrán efectuar el pago de los documentos obtenidos mediante:

- Cuenta de Departamento
- Proyecto de Investigación
- Efectivo

Las Bibliotecas o Instituciones no pertenecientes a la Universidad de Salamanca podrán pagar los gastos mediante:

- Sellos de correo
- Cupones Internacionales
- Giro postal

REPROGRAFÍA

La biblioteca dispone de una fotocopiadora, facilitando a sus usuarios copia de aquellos documentos que no pueden prestarse, ajustándose en todo momento a la Ley de Propiedad Intelectual y de Derechos de Autor.

AULAS DE INFORMÁTICA DE LA FACULTAD DE MEDICINA

Las aulas de Informática están concebidas como instrumentos de apoyo a la docencia, quedando el resto de actividades (investigación, cursos especiales, prácticas libres), subordinadas a su fin primordial.

INSTALACIONES

Disponemos de cuatro aulas de informática en el edificio de la Facultad de Medicina: dos de Macintosh y dos de Pcs:

Aula 1 (AULA IMAC1) y Aula 2 (AULA IMAC2)

- 15 equipos Macintosh Intel Core 2 Duo 3.06 Ghz, 4 Gb de RAM y 500 Gb de HD, con sistema operativo MacOs X para uso de los alumnos en cada aula.
- 1 equipo Macintosh Intel Core 2 Duo 3.06 Ghz, 4 Gb de RAM y 500 Gb de HD, con sistema operativo MacOs X, para uso del profesor en cada aula.
- 1 equipo servidor Macintosh Intel Core 2 Duo 3.06 Ghz, 4 Gb de RAM y 500 Gb de HD, con sistema operativo MacOs X, de uso restringido en cada aula.

Aula 3 (AULA PC1) y Aula 4 (AULA PC2)

- 15 equipos Pc Fujitsu ESPRIMO Intel Core2 Quad a 2,5 Ghz, 4 Gb de RAM y 300 Gb de HD, con sistema operativo Windows7, para uso de los alumnos en cada aula.
- 1 equipo Pc Fujitsu ESPRIMO Intel Core2 Quad a 2,5 Ghz, 4 Gb de RAM y 300 Gb de HD, con sistema operativo Windows7, para uso del profesor en cada aula.

Todas las aulas están equipadas con cañón de proyección.

Las aulas de Informática están integradas en la red de la Universidad de Salamanca

NORMAS GENERALES DE USO

Si se observa un mal funcionamiento o anomalía de cualquier tipo deberá ponerse en conocimiento del técnico. Sólo se podrán utilizar los programas instalados en el aula. No se puede dejar cargado ningún documento en el disco duro. No se modificará la configuración del sistema ni de las aplicaciones.

PROFESORADO

Una vez elaborado el calendario anual del curso, las horas disponibles podrán ser reservadas para impartir clases. Para efectuar la reserva ponerse en contacto con el técnico.

ALUMNOS DE LA UNIVERSIDAD DE SALAMANCA

Fuera de las horas empleadas para las clases se establecerá un horario en el que los alumnos podrán acceder a las aulas para trabajar libremente, este horario puede variar dependiendo de las nuevas reservas efectuadas para docencia o del uso de las aulas por los técnicos para su mantenimiento.

Los horarios se pueden consultar en el tablón de las Aulas de Informática y en la página web: <http://lazarillo.usal.es>

ES IMPRESCINDIBLE POSEER EL CARNET POLIVALENTE para poder mostrarlo al técnico del aula cuando éste lo solicite.

La impresión libre está anulada. Sólo se permite imprimir la preinscripción a cursos extraordinarios.

Para cualquier consulta puede dirigirse a aulasmed@usal.es

DELEGACION DE ALUMNOS

1. ¿QUÉ ES LA DELEGACIÓN?

Es el máximo órgano representativo y ejecutivo de los alumnos de la Facultad ante los diversos organismos competentes dentro y fuera de la Universidad.

2. ¿QUIÉNES FORMAN PARTE DE LA DELEGACIÓN?

Forman parte todos los representantes de los alumnos de la Facultad, los cuales son designados a través de las elecciones anuales a:

- Junta de Facultad
- Comisión de Docencia
- Consejos de Departamentos
- Delegados de Curso
- Claustro Universitario

Todos ellos forman la asamblea, de la cual se eligen los miembros de la Comisión Permanente y de ésta los cargos unipersonales:

- Presidente
- Secretario
- Tesorero
- Delegados de Facultad
- Representantes en el Consejo Estatal de Estudiantes de Medicina (CEEM)
- Delegado Internacional
- Delegado de Deportes

3. FUNCIONES DE LA DELEGACIÓN:

- Ser el portavoz de las demandas de los estudiantes ante los diversos órganos de gobierno.
- Informar a los alumnos de sus derechos y de la forma de ejercerlos.
- Llevar a cabo y coordinar todo tipo de actividades (culturales, docentes, deportivas, etc.) de interés para el alumnado.
- Definir la posición de los alumnos en temas importantes y defenderlos ante las instituciones.
- Informar a los alumnos de las becas, intercambios, cursos, ofertas de trabajo congresos y demás ofertas que lleguen a ella.

4. LOCALIZACIÓN:

Nuestro local se encuentra situado en la planta baja al lado de la conserjería y está siempre abierto a los que quieran acercarse a solicitar cualquier tipo de información relacionada con la Representación o quieran ofrecer alguna sugerencia (tenemos también un buzón de sugerencias junto a la puerta).

Estaremos a vuestra disposición en la Delegación generalmente de 10:00 a 12:00, y de 16:00 a 21:00, o bien podéis localizarnos por teléfono o mediante correo electrónico:

Tfno.: 294540, ext. 1922

Dirección de correo electrónico: delmed@gugu.usal.es

La Delegación informa constantemente de los temas de interés público a través de tabloneros de anuncios localizados al lado de la puerta del despacho y en cada una de las aulas de la facultad y del edificio de aulas.

CALENDARIO ACADÉMICO 2014/2015

CALENDARIO DE ACTIVIDADES DOCENTES 2014-2015


SEPTIEMBRE 2014						
L	M	X	J	V	S	D
1	2	3	4	5	6	7
8	9	10	11	12	13	14
15	16	17	18	19	20	21
22	23	24	25	26	27	28
29	30					




NOVIEMBRE 2014						
L	M	X	J	V	S	D
					1	2
3	4	5	6	7	8	9
10	11	12	13	14	15	16
17	18	19	20	21	22	23
24	25	26	27	28	29	30



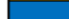
ENERO 2015						
L	M	X	J	V	S	D
			1	2	3	4
5	6	7	8	9	10	11
12	13	14	15	16	17	18
19	20	21	22	23	24	25
26	27	28	29	30	31	


MÁRZO 2015						
L	M	X	J	V	S	D
						1
2	3	4	5	6	7	8
9	10	11	12	13	14	15
16	17	18	19	20	21	22
23	24	25	26	27	28	29
30	31					


MAYO 2015						
L	M	X	J	V	S	D
				1	2	3
4	5	6	7	8	9	10
11	12	13	14	15	16	17
18	19	20	21	22	23	24
25	26	27	28	29	30	31

 Sesión académica inaugural de curso

 Actividad lectiva del 1º cuatrimestre
 Tutorías y preparación de exámenes
 Exámenes finales (primera convocatoria)

 Actividad lectiva del 2º cuatrimestre
 Tutorías y preparación de exámenes
 Exámenes finales (primera convocatoria)

 Posibles periodos para Exámenes de recuperación (segunda convocatoria)

 Periodos de vacaciones según el calendario laboral (ajustados al calendario escolar de Cyl). Deben añadirse las fiestas locales de cada campus (Ávila, Béjar, Salamanca y Zamora)

OCTUBRE 2014						
L	M	X	J	V	S	D
2			1	2	3	4
3	6	7	8	9	10	11
4	13	14	15	16	17	18
5	20	21	22	23	24	25
6	27	28	29	30	31	


DICIEMBRE 2014						
L	M	X	J	V	S	D
11	1	2	3	4	5	6
12	8	9	10	11	12	13
13	15	16	17	18	19	20
	22	23	24	25	26	27
	29	30	31			


FEBRERO 2015						
L	M	X	J	V	S	D
						1
17	2	3	4	5	6	7
18						8
	9	10	11	12	13	14
1	16	17	18	19	20	21
2	23	24	25	26	27	28

ABRIL 2015						
L	M	X	J	V	S	D
			1	2	3	4
8	6	7	8	9	10	11
9	13	14	15	16	17	18
10	20	21	22	23	24	25
11	27	28	29	30		

JUNIO 2015						
L	M	X	J	V	S	D
16	1	2	3	4	5	6
17	8	9	10	11	12	13
18	15	16	17	18	19	20
	22	23	24	25	26	27
	29	30	1	2	3	4

SEPTIEMBRE 2015						
L	M	X	J	V	S	D
			1	2	3	4
	7	8	9	10	11	12
14	15	16	17	18	19	20

 Límite de actas en primera convocatoria

 Límite de actas en segunda convocatoria

- En cada cuatrimestre se establece un período de actividades lectivas, un período de tutorías y preparación de exámenes y un período de exámenes finales de evaluación (primera convocatoria). Para la recuperación de las evaluaciones no superadas se establece un período de exámenes de recuperación (segunda convocatoria), que será fijado por cada centro entre el 15 y el 27 de junio y entre el 1 y el 12 de septiembre de 2015.

- La Junta de Centro aprobará, junto con la programación docente de las asignaturas a incluir en la Guía Académica, un calendario de exámenes finales y exámenes de recuperación, que podrán celebrarse los sábados de las semanas señaladas al efecto, en cuyo caso serán en horario de 9 a 13 horas.

- A este respecto, será de consideración el artículo 25.3 del Estatuto del Estudiante (aprobado por RD 1791/2010) que se cita literalmente: "Los calendarios de fechas, horas y lugares de realización de las pruebas, incluidas las orales, serán acordados por el órgano que proceda, garantizando la participación de los estudiantes, y atendiendo a la condición de que éstos lo sean a tiempo completo o a tiempo parcial".

- La sesión académica de apertura de curso está prevista para el 19 de septiembre de 2014, a falta de coordinar con el resto de Universidades de Castilla y León.

- Primer cuatrimestre:

- 1.1) Período de actividades lectivas: del 22 de septiembre de 2014 al 19 de diciembre de 2014.

- 1.2) Período de vacaciones de Navidad: entre el 20 de diciembre de 2014 y el 7 de enero de 2015, ambos inclusive

- 1.3) Período de tutorías y preparación de exámenes: del 8 al 13 de enero de 2015.

- 1.4) Período de realización de exámenes finales en primera convocatoria: del 14 al 31 de enero de 2015.

- 1.5) Fecha límite de presentación de actas de calificaciones en primera convocatoria: 7 de febrero de 2015.

- Segundo cuatrimestre:

- 2.1) Período de actividades lectivas: del 9 de febrero al 15 de mayo de 2015.

- 2.2) Período de vacaciones de Pascua: entre el 28 de marzo al 6 de abril de 2015, ajustado al calendario escolar de Castilla y León.

- 2.3) Período de tutorías y preparación de exámenes: del 18 al 22 de mayo de 2015.

- 2.4) Período de realización de exámenes finales en primera convocatoria: del 25 de mayo al 6 de junio de 2015.

- 2.5) Fecha límite de presentación de calificaciones en primera convocatoria: 8 de junio de 2015.

- Los exámenes de recuperación (evaluación extraordinaria) en segunda convocatoria celebrados del 15 y el 27 de junio de 2015 tienen como fecha límite de presentación de actas de calificaciones el 4 de julio de 2015, mientras que para los celebrados del 1 al 12 de septiembre de 2015 esa fecha límite se sitúa en el 15 de septiembre de 2015.

- Las asignaturas anuales se asimilarán, a efectos de periodos de realización de exámenes, a asignaturas de segundo cuatrimestre.

- Exámenes fin de carrera:

- 1) Asignaturas del primer cuatrimestre: del 10 de noviembre al 5 de diciembre de 2014, con fecha límite de presentación de calificaciones el 8 de enero de 2015.

- 2) Asignaturas del segundo cuatrimestre y anuales: del 12 al 24 de enero de 2015, con fecha límite de presentación de calificaciones el 7 de febrero de 2015.

- Excepciones a este calendario:

Las Licenciaturas de Derecho y Medicina, cuyos planes de estudio tienen características especiales, podrán adaptar este calendario a sus especificidades.

CALENDARIO DE LA FACULTAD DE MEDICINA

PROGRAMACIÓN PARA EL CURSO 6º DE LICENCIATURA, 2014-2015

SEXTO CURSO: PRIMER CUATRIMESTRE. 15 SEPTIEMBRE A 5 DICIEMBRE

SEXTO CURSO: SEGUNDO CUATRIMESTRE. 8 DE ENERO A 10 ABRIL

ENLACES DE INTERÉS A SERVICIOS Y NORMATIVA UNIVERSITARIA

- Formas de activar el correo electrónico:
<http://correo.usal.es/pages/directorio.php>
- Solicitud convalidación/adaptación de estudios:
<http://campus.usal.es/~gesacad/coordinacion/Convalidacion.pdf>
- Solicitud de reconocimiento de créditos (nuevos planes de grado adaptados al EEES):
<http://campus.usal.es/~gesacad/coordinacion/Reconocimiento.pdf>
- Reglamento de evaluación de la Universidad de salamanca
http://campus.usal.es/~gesacad/coordinacion/normativaproce/regla_eval.pdf
- Solicitud de traslado de expediente con estudios ya iniciados en otra universidad (Licenciaturas)
http://campus.usal.es/~gesacad/normas_preinscripcion/traslados.PDF

FACULTAD DE MEDICINA: LICENCIATURAS DE MEDICINA Y ODONTOLOGÍA.

Para solicitar traslado de expediente los interesados deben entregar la siguiente documentación:

- Solicitud dirigida al Sr. Decano
- Certificado de estudios
- Programa de las asignaturas cursadas sellados y firmados.
- Tarjeta de selectividad
- Fotocopia DNI

Para la adjudicación de plazas se tendrá en cuenta el siguiente baremo

- Nota media ponderada del expediente hasta 5 puntos.
- Nota de PAU ponderada hasta 10 puntos.
- Pertenecer a la Comunidad de C y L 5 puntos.

- Solicitud de admisión a estudios de grado: para cambiar de universidad y/o estudios de grado
http://campus.usal.es/~gesacad/normas_preinscripcion/trasladosgrados.PDF
- Solicitud de devolución de tasas
<http://campus.usal.es/~gesacad/coordinacion/precios/preciosacademicosgrado.pdf>
- Guía asignaturas Libre Elección
<http://campus.usal.es/~libreleccion/>

PLAN DE ESTUDIOS:

- Licenciado en medicina
<http://www.boe.es/boe/dias/2001/12/05/pdfs/A45010-45020.pdf>
- Licenciado en odontología
<http://www.boe.es/boe/dias/2002/02/04/pdfs/A04397-04407.pdf>
- Grado en medicina
<http://bocyl.jcyl.es/boletines/2011/05/04/pdf/BOCYL-D-04052011-25.pdf>
- Grado en odontología
<http://bocyl.jcyl.es/boletines/2011/05/04/pdf/BOCYL-D-04052011-24.pdf>
- Normas exámenes fin de carrera:
<http://campus.usal.es/~gesacad/coordinacion/normativaproce/fincarrera.html>
- Servicio de Becas y ayudas al estudio
<http://campus.usal.es/~becas/>
<http://www.usal.es/becas/convocatorias.htm>

PROGRAMAS DE MOVILIDAD: BECAS SÓCRATES/ERASMUS:

<http://rel-int.usal.es/>

Normas programa Sócrates/Erasmus.

Facultad de Medicina

Deberán formalizar el acuerdo académico donde se especificarán las asignaturas elegidas en la Universidad de Destino y las asignaturas matriculadas en el Centro de origen de las que pretende su reconocimiento académico. Este documento debe ir firmado, por el Coordinador del Centro de origen y del de destino. Una copia del acuerdo debe de quedar en Secretaría.

Una vez cumplimentado el learnig agreement deberán pasar por la Secretaría para su comprobación y posteriormente lo presentarán al Sr. Coordinador para su firma.

No se pueden cursar asignaturas que figuren como suspenso en la universidad de origen.

El acuerdo académico una vez aceptado, sólo podrá ser modificado en el plazo de un mes a partir de la incorporación del estudiante al Centro de Destino. Toda modificación posterior será nula.

Deben realizar y abonar la matrícula en la universidad de origen.

Al realizar la matrícula deben indicar que asignaturas van a hacer por SÓCRATES y cuales en Salamanca, pueden por tanto cursar asignaturas en las dos Universidades.

No se pueden realizar asignaturas, no matriculadas, éstas no serán reconocidas.

Las asignaturas a cursar tienen que ser completas, no se puede hacer la parte médica sin hacer la quirúrgica, y viceversa.

El alumno no podrá cursar asignaturas de 1º y 2º curso.

Para solicitar beca erasmus tiene que ser para cursar a partir de 3º curso.

El alumno no puede matricular más de noventa créditos, incluidas las asignaturas a realizar en la universidad de origen.

El alumno no puede repetir como alumno erasmus, salvo para cursar el doctorado y libre elección.

En caso de renuncia debe comunicarlo en la Secretaría del Centro antes de l 1 de julio de cada curso para poder conceder la beca a los alumnos suplentes.

BECAS SÓCRATES CURSO 2014-2015

PAISES	Nº BECAS	Nº MESES	
ALEMANIA			
FREIBURG DFREIBUR01	2-	10 Meses	B2
LEIPZIG DLEIPZIG01	1	10M	B1+
MÜNSTER DMUNSTER01	1	10M	B1
HAMBURGO DHAMBURG01	1	10M	B2
WURZBURG DWURZBUR01	1	10M	B2

PAISES	Nº BECAS	Nº MESES	
AUSTRIA			
VIENA A WIEN64	1	10M	B1 ALEMAN
GRAZ A GRAZ23	1	10M	B1 ALEMAN
BELGICA			
LEUVEN B LEUVEN01	1	9M	B2 INGLÉS
ESLOVAQUIA			
KOSICE SK KOSICE02	2-	10M	INGLÉS
FINLANDIA			
OULU) SF OULU01	1-	10M	
FRANCIA			
CAEN F CAEN 01	2-	9M	B2
LILLE univ catol F LILLE 11	2	12M	B2
LILLE II F LILLE 02	2-	10M	B1
LYON F LYON01	2-	10M	B2
NANTES F NANTES01	2-	6M	
TOULOUSE F TOULOUSE 03	1	9M	
MONTPELIER F MONTPELE01	1-	9M	B2

PAISES	Nº BECAS	Nº MESES	
ROUEN F ROUEN01	2	9M	
NANCY F NANCY01	2	9M	B1
PARIS F PARIS006	2	10M	B1
POITIERS F POITIERS01	1	9M	B2
HUNGRIA			
PECS HU PECS01	1	10M	
BUDAPEST HUBUDAPES08	1	10M	B2 INGL. ALEM HU
INGLATERRA			
LIVERPOOL U.K.LIVERPO01	5	4M	SÓLO PRÁCTICAS NIVEL C1
ITALIA			
FIRENZE IFIRENZE01	6-	9M	B1
MILANO I MILANO03	5-	10M	Tienen que tener aprobada Patolog general B1+
NAPLES Univ. Federico II I NAPOLI01	1	9M	B1
NAPLES I NAPOLI09	1	10M	B1
PISA I PISA01	2	9M	B1

PAISES	Nº BECAS	Nº MESES	
POLONIA			
TORUN EN POLACO PL TORUN01	2	9M	B2 INGLES
LUBLINE PL LUBLIN05	2	10M	B1 INGLÉS
PORTUGAL			
COIMBRA PCOIMBRA01	2-	9M	B1
LISBOA P LISBOA02	2	9M	B1
UNIVERSIDAD DE OPORTO OPORTO P PORTO02	4-	9M	A2
BEIRA INTERIOR PCOVILHA01	2	6M	B1
UNIVERSIDAD DE OPORTO INSTITUTO ABEL SALAZAR P PORTO02	3	9M	B1
RUMANIA			
IASI RO ISASI04	2-	5M	B1 INGLES
SLOVENIA			
LJUBLJANA SI LJUBLJA01	2	9M	B2
SUIZA			
BASEL CHBASEL01	1	9M	B1 ALEMAN

PAISES	Nº BECAS	Nº MESES	
TURQUIA			
CUKUROVA TRANKARA01 ADANA	1	9M	B 2 INGLÉS
ANKARA TRANKARA01	1	9M	B1
ESTAMBUL TR INTANBU26	1	9M	B2 INGLES

BECAS SICUE, SÉNECA, FRAY LUIS

<http://www.usal.es/becas/convocatorias.htm>

PRINCIPIOS GENERALES:

Este programa es el resultado de un acuerdo firmado por todas las Universidades españolas para facilitar la movilidad de los estudiantes universitarios entre centros españoles, dándoles la posibilidad de realizar una parte de sus estudios en otra Universidad y recibir un reconocimiento pleno de estos estudios en sus Universidades de origen.

REQUISITOS Y CONDICIONES

La movilidad puede ser solicitada por los estudiantes de la Universidad de Salamanca, matriculados en primer y segundo ciclo o grado, en las titulaciones incluidas en los acuerdos bilaterales firmados.

Para poder optar a una de estas plazas el estudiante deberá acreditar en la universidad de Salamanca y en la titulación para la cual solicita la movilidad, el cumplimiento de los siguientes requisitos académicos **a fecha de 30 de septiembre de 2014:**

- En los **Planes Renovados**: tener superados un mínimo de 30 créditos y estar matriculado en 30 créditos más en Diplomaturas, Ingenierías Técnicas y Arquitectura Técnica; tener superados 90 créditos y estar matriculado en 30 créditos más en Licenciaturas, Ingeniería y Arquitectura.
- En los **Planes no Renovados**: tener superados como mínimo la mitad de las asignaturas del primer curso de la titulación en Diplomaturas e Ingenierías o Arquitecturas Técnicas y el equivalente a curso y medio en Licenciaturas, Ingenierías o Arquitecturas, y estar matriculado en no menos de la mitad de asignaturas del equivalente a un curso académico.
- En las enseñanzas de **Grado**: tener superados un mínimo de 60 créditos y estar matriculado en 30 créditos más.
- Asimismo se establecen los siguientes requisitos para los alumnos de titulaciones de **sólo segundo ciclo** o bien de un **segundo ciclo** que no resulte continuación directa del primer ciclo de origen (según los planes de estudio anteriores al RD 1393/2007 de 29 de octubre):

- Para el primer año de las titulaciones no se podrá solicitar intercambio SICUE.
- Cálculo de la nota media de estos alumnos: se tendrán en cuenta la media del primer ciclo más los créditos que el alumno pudiera tener superados a fecha 30 de septiembre del año anterior al de la solicitud. Es requisito para solicitar un intercambio SICUE en estos casos estar matriculados de un mínimo de 30 créditos.

Quedan **excluidos** del programa de movilidad SICUE los planes de estudio de máster y de doctorado.

No se podrán cursar asignaturas calificadas con suspenso con anterioridad en el centro de origen.

Los créditos o materias para las que se solicitan las ayudas deberán formar parte del currículum para completar sus estudios.

Un mismo beneficiario no podrá obtener más de un intercambio SICUE en la misma universidad, ni más de uno en cada curso académico.

SOLICITUDES

El impreso de solicitud estará disponible en esta web y deberá entregarse en la Sección de Convocatorias Especiales del Servicio de Becas y Ayudas al Estudio (Patio de Escuelas, 1), en las Secretarías de los Centros o en el Registro General de la Universidad

Podrán presentarse también por cualquiera de los medios establecidos en el Artº 38.4 de la Ley 30/1992 de 26 de noviembre de Régimen Jurídico de las Administraciones Públicas y del Procedimiento Administrativo Común.

Se podrá presentar **una única solicitud** por cada estudiante, con un máximo de tres opciones de intercambio por orden de preferencia.

La presentación de la solicitud implica la aceptación de las bases de la convocatoria.

DOCUMENTACIÓN

Junto al impreso de solicitud, firmada con el VºBº del Coordinador del Centro de origen, se deberán aportar los siguientes documentos:

- Memoria justificativa de su petición (máximo 2 folios).
- Certificación académica de los estudios cursados hasta el 30 de septiembre de 2014.

PLAZOS

Presentación de solicitudes: 1 mes de enero (ver pag. Web becas)

Resolución provisional: Suele ser a mediados de marzo, (ver pág. Web becas)

Período de reclamaciones: 10 días naturales desde el siguiente al de la resolución provisional.

Con posterioridad, se publicará la **resolución definitiva** y se establecerá un plazo para **renunciar** al intercambio

DURACIÓN DE LA ESTANCIA

La estancia en la Universidad de Destino deberá tener la misma duración que la indicada en los acuerdos bilaterales. A efectos administrativos, la duración de la estancia estará comprendida entre el 1 de Octubre y el 30 de Junio de cada año, con independencia del periodo lectivo de las Universidades.

PROCEDIMIENTO DE SELECCIÓN:

Las solicitudes se ordenarán teniendo en cuenta que cumplan los requisitos de intercambio SICUE (nº de créditos o asignaturas superadas, nº de créditos o asignaturas matriculadas, coincidencia del intercambio solicitado con el indicado en los convenios bilaterales). A los estudiantes que no cumplan estos requisitos les será denegada la petición sin entrar a valorar su expediente académico.

La selección de candidatos para participar en los intercambios se hará valorando los aspectos académicos y la justificación e interés de la propuesta de movilidad.

Las plazas se distribuirán por orden de puntuación.

No se podrán adjudicar más plazas que las aceptadas en los convenios bilaterales.

La **selección de los estudiantes** comprenderá dos apartados diferentes:

- Nota media de calificación.
- Memoria justificativa (máximo 1 punto)

Para el **cálculo de las notas medias** se tendrán en cuenta las calificaciones obtenidas **hasta el 30 de septiembre de 2014**.

La **nota media** del expediente académico de cada alumno se calculará de acuerdo con lo establecido en el **artículo 5 del R.D. 1125/2003**; esto es: suma de los créditos calificados al alumno multiplicados cada uno de ellos por el valor de las calificaciones que correspondan, de acuerdo con el Baremo recogido en dicho R.D., y dividida por el número de créditos totales calificados en su expediente en la Universidad de Salamanca. Se tendrá en cuenta únicamente la calificación obtenida en la última convocatoria, salvo el NO PRESENTADO, que no computará ni en el numerador ni en el denominador.

Los créditos obtenidos por reconocimiento de créditos correspondientes a actividades formativas no integradas en el plan de estudios no serán calificados numéricamente ni computarán a efectos de cómputo de la media del expediente académico.

Cuando se trate de **titulaciones de segundo ciclo**, la nota media se hallará teniendo en cuenta las calificaciones obtenidas en los estudios de primer ciclo desde los que se accede a la nueva titulación.

Para las **asignaturas adaptadas** se computará la calificación obtenida en el centro de procedencia y el reconocimiento de créditos en que no exista calificación no se tendrá en cuenta a efectos de ponderación.

En aquellos casos en que en un expediente no figure, en todas o algunas de las asignaturas, la calificación numérica recogida en el baremo del artículo 5.4 del R.D. 1125/2003, la calificación cualitativa de la asignatura se convertirá en cuantitativa mediante la aplicación del siguiente baremo:

Matrícula de honor.	10,00 puntos
Sobresaliente.	9,00 puntos
Notable.	7,50 puntos
Aprobado.	5,50 puntos
Suspense	2,50 puntos

 ACUERDOS BILATERALES BECAS SICUE 2014-2015

MEDICINA

ALCALÁ Medicina 1 plaza 9 meses, código 845
AUTÓNOMA DE BARCELONA Medicina 1 plaza 9 meses, código 846
AUTÓNOMA DE MADRID Grado en Medicina 1 Plaza 9 Meses código 847
BARCELONA Medicina 1 plaza 9 meses, código 848
CÁDIZ (CAMPUS DE CÁDIZ) Medicina 3 plazas 9 meses, código 849
CANTABRIA Medicina 1 plaza 9 meses, código 850
COMPLUTENSE DE MADRID Medicina 1 plaza 9 meses, código 851
CÓRDOBA Medicina 1 plaza 9 meses, código 852
EXTREMADURA (BADAJOZ) Medicina 1 plaza 9 meses, código 853
GRANADA Medicina 1 plaza 9 meses, código 854
LA LAGUNA Medicina 2 plaza 9 meses, código 855
LAS PALMAS Medicina 3 plazas 9 meses, código 856
LLEIDA Medicina 1 plaza 9 meses, código 857
MÁLAGA Medicina 1 plaza 9 meses, código 858
MIGUEL HERNÁNDEZ Medicina 1 plaza 9 meses, código 859
MURCIA Medicina 1 plaza 9 meses, código 860
OVIEDO Medicina 2 plazas 9 meses, código 861
PAÍS VASCO (CAMPUS DE LEIOA) Medicina 3 plazas 9 meses, código 862
ROVIRA I VIRGILI Medicina 2 plazas 9 meses, código 863
SANTIAGO DE COMPOSTELA Medicina 1 plaza 9 meses, código 864
SEVILLA Medicina 1 plaza 9 meses, código 865
VALENCIA Medicina 1 plaza 9 meses, código 866
VALLADOLID Medicina 1 plaza 9 meses, código 867
ZARAGOZA Medicina 1 plaza 9 meses, código 868

RECONOCIMIENTO DE CRÉDITOS APLICADOS A LA LIBRE ELECCIÓN. CURSO 2014-2015

Fechas:	Convocatorias
Del 1 al 5 de diciembre 2014	* Enero- Fin Carrera
Del 12 al 16 de enero de 2015	Primera
Del 4 al 15 de mayo de 2015	Primera
Del 1 al 4 de septiembre 2015	Segunda

* Solo para los estudiantes que cumplen los requisitos fijados para terminar sus estudios en la convocatoria de Enero-Fin de Carrera.

ÉTICA DE LAS PRÁCTICAS CLÍNICAS

La finalidad de las clases prácticas es el adiestramiento y la adquisición de habilidades por parte del alumno. En el caso de las prácticas clínicas hay que tener en cuenta que la fuente de estudio es el hombre enfermo, lo cual plantea el problema de la manipulación de pacientes por los estudiantes.

El recurso a técnicas de simulación puede, en algunos casos, reducir el número de prácticas con personas pero es evidente que las mismas resultan imprescindibles para la adecuada formación del futuro médico. Aparece un conflicto de valores entre los derechos del enfermo como persona y el bien común que representa para la sociedad tener médicos bien preparados.

Dos cuestiones básicas deben plantearse a la hora de abordar, desde un punto de vista ético, estas actividades:

1. Los derechos del enfermo y el respeto a su autonomía.
2. La tutela y el control rigurosos del alumno por el profesor.

Entre los derechos del paciente se encuentra el disponer de su propio cuerpo, por lo que la participación de los estudiantes en la asistencia clínica siempre tiene que estar consentida por el sujeto; consentimiento que debe obtenerse sin mediar coacción o manipulación y ni tan

siquiera persuasión. Dentro de la toma de decisiones compartida entre médico y enfermo estaría la de admitir o no la presencia de estudiantes. Habrá pacientes que negarán su consentimiento lo cual siempre será motivo de respeto y nunca de marginación.

Especial protección merece las personas con autonomía disminuida como pueden ser niños, deficientes mentales o enfermos inconscientes, en cuyo caso la autorización debe venir de los padres, familiares o tutores legales de esas personas; teniendo también en cuenta el concepto de "menor maduro" que es el que posee un grado de madurez suficiente para consentir, en este caso, la presencia o participación de los alumnos.

Existe asimismo un derecho a la confidencialidad que no puede ser violado y el estudiante debe saber que todo aquel que tiene acceso a la información clínica de un enfermo está obligado por el secreto. Los datos que aparecen en el historial son especialmente sensibles porque afectan a la intimidad de las personas y, salvo excepciones, solo el sujeto en cuestión puede disponer de los mismos.

Entre las obligaciones del docente está la de velar por el respeto a la intimidad de los pacientes que hayan aceptado su participación en las prácticas, reduciendo al máximo la posible masificación; además de controlar las actividades de los estudiantes para evitar actuaciones abusivas, sobre todo si no van encaminadas a proporcionar algún beneficio directo al enfermo. El médico docente es, ante todo, el protector de la salud y bienestar de su paciente.

Los estudiantes tienen derecho a recibir una formación que la sociedad, por medio de los docentes, debe proporcionarles; pero también la sociedad tiene la obligación de garantizar el respeto a los derechos de los enfermos, obligación que se hace extensiva a los docentes y estudiantes.

Estos ejemplos nos dan pie para poner de manifiesto que la preparación técnica pretendida con las prácticas lleva consigo necesariamente la formación ética. El ciclo clínico es un buen momento para conocer cuales son las obligaciones morales del médico y para que el estudiante se plantee qué clase de médico quiere llegar a ser y la sociedad qué tipo de médicos desea tener. El comportamiento a este nivel no es cosa que pueda aprender en los libros y sí un buen instrumento para evaluar algo tan difícil como las actitudes del alumno. La vieja sentencia latina *Vir bonus medendi peritus*, un hombre bueno experto en el arte de curar podría constituir un objetivo final.

Si en la experimentación con animales predomina el sentido utilitarista de minimizar el mal y maximizar el bien, empleando el menor número posible de individuos dentro de la especie menos sensible que mejor se adapte a la experiencia, produciendo el mínimo de dolor y siempre para obtener el mayor beneficio, con los seres humanos habremos de ser aún más escrupulosos. Algunos filósofos lo expresan diciendo que se debe ser utilitarista con los animales y kantiano con las personas.

Según Kant el hombre es un fin en sí mismo y no puede ser utilizado solo como medio; en nuestro caso como instrumento docente. Sin embargo las prácticas con pacientes se muestran necesarias para la formación de los alumnos. Aparecería el conflicto de valores entre los derechos del enfermo y el bien de la sociedad.

El Convenio relativo a los Derechos Humanos y la Biomedicina, elaborado por el Consejo de Europa y firmado en Oviedo el 4 de Abril de 1997, deja bien claro en su artículo 2º que "el interés y el bienestar del ser humano deberán prevalecer sobre el interés exclusivo de la sociedad o de la ciencia". Se interpreta que este convenio, destinado a proteger los derechos humanos y la dignidad de las personas, está inspirado en el principio de autonomía y en este sentido deben ser abordados todos sus artículos. En caso de conflicto se da primacía al ser humano sobre el interés particular de la ciencia o de la sociedad. Prácticamente esta en la misma línea de la Asamblea Médica Mundial cuando en los artículos I-5 y III-4 de su Declaración de Helsinki, que regula la investigación con sujetos humanos, establece que en ningún caso los intereses de la ciencia y de la sociedad podrán prevalecer sobre el bienestar del sujeto.

Siguiendo estas directrices podemos concluir que el máximo respeto a la autonomía y dignidad de las personas debe presidir toda actuación asistencial o investigadora y, naturalmente, también la docente.

2

Profesorado
y personal de
administración
y servicios



VNiVERSIDAD
D SALAMANCA

CAMPUS DE EXCELENCIA INTERNACIONAL

 **PERSONAL DE ADMINISTRACION Y SERVICIOS**

PERSONAL DE ADMINISTRACIÓN Y SERVICIOS:

D. José Vicente Alonso (J. Sección/Administrador)
Dña Mª Francisca González Sánchez (J. Negociado)
Dña Mª Jesús Martín Alonso
Dña María Jesús García García
Dña Mª Irmaber Martín Hernández

SECRETARIA DEL DECANATO

Dª Elena Gregorio Carballares

BIBLIOTECA:

Tfno: 923 294400 ext 1846
Dña Helena Martín Rodero (J. Sección)
Dña Mª Jesús Marcos Blázquez
Dña Eulalia Ramírez Francos
Dña Victoria Ruano Ruano
Dña Mª Elena Pascual Prieto

CONSERJERÍA

Tfno: 923 294540
D. Felipe Zazo Rodero (Técnico Espec. Coordinador de Conserjería)
D. Alejandro Quintano Alfonso (Responsable Conserjería)
Dña Mª del Amor Prieto Manjón
Dña Pilar Martín Martín
D. Francisco Sánchez Rodríguez

AULAS DE INFORMÁTICA

Tfno: 923 294540 ext 1939
D. José Miguel Mateos Muñoz
Dña Mª del Carmen Sánchez García

DPTO DE ANATOMÍA E HISTOLOGIA HUMANAS

Tfno: 923 294540 ext 4547
E-mail dpto.aehh@usal.es
Dª Digna Sánchez Turrión
D. Luis Javier Sánchez Mateos
Dª Olvido Martín Vázquez
Dª Mª Luisa Fontanillo Carbajo
Dª Rosa María García Aparicio
Dª Mª Concepción Sánchez Hernández
D. Damian Suarez Sánchez
Dña Mª Rosa Sánchez González

DPTO DE BIOLOGIA CELULAR Y PATOLOGÍA

Tfno: 923 294540 ext 1853
E-mail: dpto.bcyp@usal.es
D^a Victoria Payan Payan
D. Ignacio Plaza López
D^a M^a Teresa Sánchez Montero

DPTO DE CIRUGIA

Tfno: 923 294540 ext 1895 E-
mail: [cirugia@usal.es](mailto:cirurgia@usal.es)
D. Tomás Rincón Palomero

DPTO FISICA, INGENIERIA Y RADIOLOGIA MÉDICA

Tfno: 923 294540 ext 1843
E-mail: dpto.fiyrm@usal.es
D. Isidoro Vicente Hernández

DPTO DE MEDICINA

Tfno 923294540 ext 1885 E-
mail: dpto.md@usal.es
D^a m^a Estrella Muñoz García
D^a Nieves Mateos Manzano
D^a Encarnación Nieto Hernández

DPTO MEDICINA PREVENTIVA, SALUD PUBLICA Y MICROBIOLOGIA MÉDICA.

Tfno: 923 294540 ext 1817
D. Santiago Zamarreño Domínguez e-
mail zamarren@usal.es

DPTO OBSTETRICIA, GINECOLOGÍA Y PEDIATRÍA

Tfno: 923 294540 ext 1851
Dpto.ogyp@usal.es
D. Casimiro Hernández Hermosa

DPTO PSIQUIATRIA, PSICOLOGIA, MED. LEGAL E H^a DE LA CIENCIA

Tfno: 9230294540 ext 1886
E-mail: fjgg@usal.es
D^a M^a Luisa Fuentes Zarabozo
D. Francisco José García García
D. José Ignacio Martín Pacheco.


PROFESORADO DE LA FACULTAD DE MEDICINA

NOMBRE_COMPLETO	CATEGORÍA	DEPARTAMENTO
Abad Hernández, María Mar	P. Titular Universidad	Biología Celular y Patología
Alañá García, Mónica	Profesor Asociado CC. Salud	Medicina
Albaladejo Martínez, Alberto Francisco	Profesor Contratado Doctor	Cirugía
Alcázar Montero, José Antonio	Profesor Asociado CC. Salud	Cirugía
Almeida Parra, Julia María	P. Titular Universidad	Medicina
Alonso Celadilla, Ana Belén	Profesor Asociado	Cirugía
Alonso Claudio, Gloria María	Profesor Asociado CC. Salud	Medicina
Alonso León, Alberto	Profesor Asociado CC. Salud	Cirugía
Alonso San Pablo, María Teresa	Profesor Asociado CC. Salud	Medicina
Alonso Sánchez, José Miguel	Profesor Asociado CC. Salud	Física, Ingeniería y Radiología Médica
Alonso Sardón, Montserrat	Profesor Contratado Doctor	Medicina Preventiva, Salud Pública y M.M
Alvarado Lorenzo, Alfonso	Profesor Asociado	Cirugía
Alvarez-Morujo Suárez, Antonio Jesús	P. Titular Universidad	Anatomía e Histología Humanas
Alvarez-Morujo Suárez, María Guadalupe	Profesor Asociado CC. Salud	Cirugía
Antúnez Plaza, Patricia	Profesor Asociado CC. Salud	Biología Celular y Patología
Arévalo Gómez, Miguel Angel	Catedrático de Universidad	Anatomía e Histología Humanas
Arévalo Martín, Juan Carlos	P. Titular Universidad	Biología Celular y Patología
Arizmendi López, María Carmen	P. Titular Universidad	Bioquímica y Biología Molecular
Arranz López, José Luis	Profesor Asociado CC. Salud	Cirugía
Arribas Jiménez, Antonio	Profesor Asociado CC. Salud	Medicina
Asensio Gómez, Manuel	Profesor Asociado	Anatomía e Histología Humanas
Bajo Bajo, Ángel Ascensino	Profesor Asociado CC. Salud	Medicina
Barahona Hortelano, José María	Catedrático de Universidad	Cirugía
Barco Morillo, María Elvira del	Profesor Asociado CC. Salud	Medicina
Barrueco Ferrero, Miguel	P. Titular Universidad	Medicina

Battaner Arias, Enrique	Catedrático de Universidad	Bioquímica y Biología Molecular
Batuecas Caletro, Ángel	Profesor Asociado CC. Salud	Cirugía
Bengochea Miranda, Oscar	Profesor Asociado CC. Salud	Biología Celular y Patología
Benito Díaz, Joaquín Antonio	Profesor Asociado	Anatomía e Histología Humanas
Benito Garzón, Lorena	Ayudante	Cirugía
Benito Sendín Velasco, Manuel Andrés de	Profesor Asociado CC. Salud	Medicina Preventiva, Salud Pública y M.M
Blanco Antona, Leticia Alejandra	Profesor Asociado	Cirugía
Blanco Barco, Enrique José	P. Titular Universidad	Anatomía e Histología Humanas
Blanco Barrios, Susana	Profesor Asociado CC. Salud	Medicina
Blanco Muñoz, Oscar Javier	Profesor Asociado CC. Salud	Biología Celular y Patología
Blanco Pérez, Pedro	Profesor Asociado CC. Salud	Cirugía
Blanco Rueda, José Antonio	Profesor Asociado CC. Salud	Cirugía
Blázquez Arroyo, Juan Luis	P. Titular Universidad	Anatomía e Histología Humanas
Borrajó Sánchez, Javier	Profesor Asociado	Física, Ingeniería y Radiología Médica
Borrás Beato, Rafael	Profesor Asociado CC. Salud	Medicina
Borrego Ratero, David	Profesor Asociado CC. Salud	Cirugía
Bravo Piris, Javier Enrique	P. Titular Universidad	Medicina
Bueno Carrera, Gloria María	Profesor Asociado	Psiquiatría, Psic. Méd, Med. Legal e Hª C.
Caballero Barrigón, María Dolores	Profesor Asociado CC. Salud	Medicina
Cabezas Delamare, Manuel José	Profesor Asociado CC. Salud	Obstetricia, Ginecología y Pediatría
Cabo Rodríguez, José Alfonso de	Profesor Asociado CC. Salud	Cirugía
Cabrero Fraile, Francisco Javier	P. Titular Universidad	Física, Ingeniería y Radiología Médica
Cadenas Menéndez, Sergio	Profesor Asociado CC. Salud	Medicina
Cañizo Alvarez, Agustín del	Catedrático de Universidad	Cirugía
Cañizo Fernández-Roldán, María Consuelo del	P. Titular Universidad	Medicina
Cano Rosás, Mónica Elena	Profesor Asociado	Cirugía
Cano Rosás, Montserrat	Profesor Asociado	Cirugía
Carbajo Pérez, Santiago	P. Titular Universidad	Anatomía e Histología Humanas
Carbajosa Herrero, María Teresa	Profesor Asociado CC. Salud	Obstetricia, Ginecología y Pediatría
Carnicero Martínez, José Antonio	Profesor Asociado CC. Salud	Cirugía

Carrascal Marino, Eliseo	Catedrático de Universidad	Anatomía e Histología Humanas
Carreras Panchón, Antonio	Catedrático de Universidad	Psiquiatría, Psic. Méd., Med. Legal e Hª C.
Carretero González, José	Catedrático de Universidad	Anatomía e Histología Humanas
Carvajal Cocina, Juan Carlos	P. Titular Universidad	Anatomía e Histología Humanas
Cascón Bueno, Manuel Santiago	Profesor Asociado CC. Salud	Medicina
Castellano Benítez, Orlando Jorge	Profesor Ayudante Doctor	Biología Celular y Patología
Castro Herranz, María Sonsoles	Profesor Asociado	Anatomía e Histología Humanas
Collía Fernández, Francisco de Paula	P. Titular Universidad	Anatomía e Histología Humanas
Cordero Sánchez, Miguel	P. Titular Universidad	Medicina
Cordovilla Pérez, María Rosa	Profesor Asociado CC. Salud	Medicina
Corral Monforte, María Rocío	Profesor Asociado CC. Salud	Bioquímica y Biología Molecular
Corrales Hernández, Juan José	Catedrático de Universidad	Medicina
Corredera Hernández, Francisco Javier	Profesor Asociado CC. Salud	Obstetricia, Ginecología y Pediatría
Criado Gutiérrez, José María	P. Titular Universidad	Fisiología y Farmacología
Cruz González, Fernando	Profesor Asociado CC. Salud	Cirugía
Cruz González, Ignacio	Profesor Asociado CC. Salud	Medicina
Cruz Hernández, Juan Jesús	Catedrático de Universidad	Medicina
Cuñado Rodríguez, Ángel Andrés	P. Titular Universidad	Biología Celular y Patología
Dávila González, Ignacio Jesús	Profesor Asociado CC. Salud	Obstetricia, Ginecología y Pediatría
Delgado Gómez, Manuel Miguel	Profesor Asociado CC. Salud	Medicina
Devesa Cabo, Francisco	Profesor Asociado CC. Salud	Cirugía
Díaz Cascajo, Pedro Antonio	Profesor Asociado CC. Salud	Cirugía
Díaz Rincón, José Fernando	Profesor Asociado	Cirugía
Dib Zaitun, Ibrahim	Profesor Asociado	Cirugía
Díez Sánchez, María Ángeles	P. Titular Universidad	Psiquiatría, Psic. Méd., Med. Legal e Hª C.
Diosdado Caballero, José María	Profesor Asociado	Cirugía
Domínguez Hernández, Francisco Javier	Profesor Asociado CC. Salud	Cirugía
Domínguez Moronta, Francisco Antonio	Profesor Asociado CC. Salud	Medicina
Egido Miguélez, Jaime Fermín	Profesor Asociado	Estadística
Esteban Velasco, María Carmen	Profesor Asociado CC. Salud	Cirugía

Fermoso García, Julio Ignacio	Catedrático de Universidad	Medicina
Fernández Bordes, Manuel	Profesor Asociado CC. Salud	Física, Ingeniería y Radiología Médica
Fernández López, Emilia	Profesor Asociado CC. Salud	Medicina
Fidalgo Fernández, María Ángeles	Profesor Asociado CC. Salud	Medicina
Fonseca Sánchez, Emilio	P. Titular Universidad	Medicina
Fraile Gómez, María Pilar	Profesor Asociado CC. Salud	Medicina
Framiñán de Miguel, Andrés	Profesor Asociado CC. Salud	Física, Ingeniería y Radiología Médica
Franch Arcas, Guzman	Profesor Asociado CC. Salud	Cirugía
Fresnadillo Martínez, María José	Profesor Contratado Doctor	Medicina Preventiva, Salud Pública y M.M
Fuente Juan, Antonio de la	Profesor Contratado Doctor	Fisiología y Farmacología
Fuertes Martín, Aurelio	Profesor Asociado CC. Salud	Medicina
Galindo Villardón, María Purificación	P. Titular Universidad	Estadística
Gallego de Dios, Luis	Profesor Asociado CC. Salud	Obstetricia, Ginecología y Pediatría
García Aparicio, Judit	Profesor Asociado CC. Salud	Medicina
García Barrado, Josefa	P. Titular Universidad	Fisiología y Farmacología
García Cenador, María Begoña	Profesor Ayudante Doctor	Cirugía
García Cosmes, Pedro	Profesor Asociado CC. Salud	Medicina
García Criado, Francisco Javier	P. Titular Universidad	Cirugía
García Domínguez, Araceli Rocío	Profesor Asociado CC. Salud	Medicina
García García, Cesáreo	Profesor Asociado CC. Salud	Bioquímica y Biología Molecular
García García, Javier	Profesor Asociado CC. Salud	Cirugía
García García, María Inmaculada	Profesor Asociado CC. Salud	Medicina Preventiva, Salud Pública y M.M
García González, María Pilar	Profesor Asociado CC. Salud	Obstetricia, Ginecología y Pediatría
García Iglesias, Ángel Agustín	P. Titular Universidad	Obstetricia, Ginecología y Pediatría
García Martínez, María Lourdes	Profesor Asociado CC. Salud	Cirugía
García Méndez, José Angel	P. Titular Universidad	Anatomía e Histología Humanas
García Montero, Andrés Celestino	Profesor Asociado	Medicina
García Navarro, Mónica Carmen	Profesor Asociado	Cirugía
García Ortiz, Luis	Profesor Asociado CC. Salud	Psiquiatría, Psic.Méd, Med. Legal e Hª C.
García Pérez-Teijón, Manuel	Profesor Asociado CC. Salud	Cirugía
García Sánchez, Ángel José	P. Titular Universidad	Obstetricia, Ginecología y Pediatría

García Sánchez, Enrique	P. Titular Universidad	Medicina Preventiva, Salud Pública y M.M
García Sánchez, José Elías	Catedrático de Universidad	Medicina Preventiva, Salud Pública y M.M
García Sánchez, María Elena	P. Titular Universidad	Obstetricia, Ginecología y Pediatría
García Sanz, Ramón	Profesor Asociado CC. Salud	Medicina
García-Talavera Fernández, José Ramón	Catedrático de Universidad	Física, Ingeniería y Radiología Médica
Garrido Gallego, María Rogelia	Profesor Asociado CC. Salud	Cirugía
Garrido Pedraz, José María	Profesor Asociado CC. Salud	Obstetricia, Ginecología y Pediatría
Geanini Yagüez, Antonia	Profesor Asociado CC. Salud	Física, Ingeniería y Radiología Médica
Geijo Martínez, Fernando	Profesor Asociado CC. Salud	Medicina
Ghiglione Juanes, Margarita	P. Titular Universidad	Bioquímica y Biología Molecular
Gómez Bernal, Amalia	Profesor Asociado CC. Salud	Medicina
Gómez de Quero Masía, Pedro	Profesor Asociado CC. Salud	Obstetricia, Ginecología y Pediatría
Gómez Esteban, María Benita	Profesor Colaborador	Anatomía e Histología Humanas
Gómez González, Juan Luis	P. Titular Universidad	Cirugía
Gómez Llorente, Pablo Luis	Profesor Asociado CC. Salud	Física, Ingeniería y Radiología Médica
Gómez Marcos, Manuel Angel	Profesor Asociado CC. Salud	Medicina
Gómez Nieto, Ricardo José	Profesor Ayudante Doctor	Biología Celular y Patología
Gómez Polo, Cristina	Profesor Asociado	Cirugía
Gómez Veiga, Francisco Antonio	Profesor Asociado CC. Salud	Cirugía
Gómez Zancajo, Victoriano Ramón	Profesor Asociado CC. Salud	Cirugía
Gonçalves Estella, Jesús María	Profesor Asociado CC. Salud	Cirugía
González González, María Mercedes	Profesor Asociado CC. Salud	Obstetricia, Ginecología y Pediatría
González Núñez, Verónica	Profesor Contratado Doctor	Bioquímica y Biología Molecular
González Pérez, Santiago	Profesor Asociado CC. Salud	Física, Ingeniería y Radiología Médica
González Porras, José Ramón	Profesor Asociado CC. Salud	Medicina
González Ruiz, José María	Profesor Asociado CC. Salud	Medicina
González San Martín, Francisco	Profesor Asociado CC. Salud	Medicina
González Sánchez, María Carmen	Profesor Asociado CC. Salud	Cirugía
González Santos, José María	Profesor Asociado CC. Salud	Cirugía
González Sarmiento, Rogelio	Catedrático de Universidad	Medicina
González-Orus Marcos, Alfonso José	Profesor Asociado CC. Salud	Cirugía

González-Orus Marcos, José María	Profesor Asociado CC. Salud	Cirugía
Guadilla González, Yasmína	Profesor Asociado	Cirugía
Guerrero Arroyo, María Carmen	P. Titular Universidad	Medicina
Gutiérrez Gutiérrez, Norma Carmen	Profesor Asociado CC. Salud	Medicina
Gutiérrez Palmero, María José	Profesor Colaborador	Física, Ingeniería y Radiología Médica
Gutiérrez Rodilla, Berta María	P. Titular Universidad	Psiquiatría, Psic. Méd., Med. Legal e Hª C.
Gutiérrez Zufiaurre, María Nieves	Profesor Asociado CC. Salud	Medicina Preventiva, Salud Pública y M.M
Heras García, José Antonio	Profesor Asociado CC. Salud	Física, Ingeniería y Radiología Médica
Heredia Chons, Margarita	P. Titular Universidad	Fisiología y Farmacología
Hernández Cosido, María Lourdes	Profesor Asociado CC. Salud	Cirugía
Hernández Fabián, Aránzazu	Profesor Asociado CC. Salud	Obstetricia, Ginecología y Pediatría
Hernández Galilea, Emiliano	P. Titular Universidad	Cirugía
Hernández Gómez, María Jesús	Profesor Asociado	Cirugía
Hernández Morales, Jesús Serapio	Profesor Asociado CC. Salud	Cirugía
Hernández Rivas, Jesús María	P. Titular Universidad	Medicina
Hernández Zaballos, Felipe	Profesor Asociado CC. Salud	Cirugía
Herráez Aguilar, Elisa	Ayudante	Fisiología y Farmacología
Herráez García, Jacinto Faustino	Profesor Asociado CC. Salud	Medicina
Herrero Herrero, José Ignacio	Profesor Asociado CC. Salud	Medicina
Herrero Payo, Julio Joaquín	Profesor Asociado	Cirugía
Hidalgo Acera, Froilán	Profesor Asociado CC. Salud	Cirugía
Holgado Madruga, Marina	P. Titular Universidad	Fisiología y Farmacología
Iglesias Iglesias, Manuel José	Profesor Asociado CC. Salud	Cirugía
Iglesias Osma, María Carmen	P. Titular Universidad	Fisiología y Farmacología
Inés Revuelta, Sandra María	Profesor Asociado CC. Salud	Medicina
Isidoro García, María	Profesor Asociado CC. Salud	Medicina
Jiménez Candil, Francisco Javier	Profesor Asociado CC. Salud	Medicina
Jiménez López, Antonio	Catedrático de Universidad	Medicina
Jiménez López, Marcelo Fernando	Profesor Asociado CC. Salud	Cirugía
Jiménez Vaquero, Isidro Jesús	Profesor Asociado CC. Salud	Cirugía
Jiménez Vicente, Felipe Alfonso	Profesor Asociado CC. Salud	Medicina

Juan Marcos, María Lourdes	Profesor Asociado CC. Salud	Cirugía
Laffond Yges, María Elena	Profesor Asociado CC. Salud	Obstetricia, Ginecología y Pediatría
Laso Guzmán, Francisco Javier	Catedrático de Universidad	Medicina
Lerma Márquez, José Luis	Profesor Asociado CC. Salud	Medicina
Llano Cuadra, María Elena	P. Titular Universidad	Fisiología y Farmacología
Llorca Ramón, Ginés	Catedrático de Universidad	Psiquiatría, Psic.Méd, Med. Legal e Hª C.
López Alburquerque, José Tomás	Profesor Asociado CC. Salud	Medicina
López García, María Dolores	Catedrático de Universidad	Biología Celular y Patología
López Hernández, Francisco José	Profesor Asociado	Fisiología y Farmacología
López Marcos, Joaquín Francisco	Profesor Contratado Doctor	Cirugía
López Novoa, José Miguel	Catedrático de Universidad	Fisiología y Farmacología
López Poveda, Enrique Alejandro	Profesor Contratado Doctor	Cirugía
López Rico, Mercedes	P. Titular Universidad	Fisiología y Farmacología
López Rodríguez, Francisco Javier	Profesor Asociado CC. Salud	Cirugía
López Sosa, Carmen	Profesor Contratado Doctor	Obstetricia, Ginecología y Pediatría
López-Valverde Centeno, Antonio	Profesor Ayudante Doctor	Cirugía
Lorente Toledano, Félix	Catedrático de Universidad	Obstetricia, Ginecología y Pediatría
Lorenzo Gómez, María Fernanda	Profesor Asociado CC. Salud	Cirugía
Lorenzo Luengo, María Cruz	Profesor Asociado	Cirugía
Lorenzo Mateos, Catalina del Mar	Profesor Asociado CC. Salud	Medicina
Lorenzo Romo, Carolina	Profesor Asociado CC. Salud	Psiquiatría, Psic.Méd, Med. Legal e Hª C.
Lozano Sánchez, Francisco Santiago	Catedrático de Universidad	Cirugía
Ludeña de la Cruz, María Dolores	Catedrático de Universidad	Biología Celular y Patología
Luna Rodrigo, Guillermo	Profesor Asociado CC. Salud	Medicina
Macías Núñez, Juan Florencio	Catedrático de Universidad	Medicina
Marcos Martín, Miguel	Profesor Asociado CC. Salud	Medicina
Marcos Olivares, Santiago	Profesor Asociado	Medicina
Marín Pérez-Taberno, Antonio Vicente	Profesor Asociado CC. Salud	Cirugía
Martín Cuadrado, Fernando	Profesor Asociado CC. Salud	Cirugía
Martín García, Germán	Profesor Asociado CC. Salud	Medicina
Martín Gómez, María Esther	Profesor Asociado CC. Salud	Física, Ingeniería y Radiología Médica

Martín Herrero, Francisco	Profesor Asociado CC. Salud	Medicina
Martín Oterino, José Angel	Profesor Asociado CC. Salud	Medicina
Martín Rodríguez, Agustín	Profesor Asociado CC. Salud	Cirugía
Martín Rodríguez, Jesús	Profesor Asociado	Estadística
Martín Ruano, Ángel	Profesor Asociado CC. Salud	Obstetricia, Ginecología y Pediatría
Martínez Salgado, José Carlos	Profesor Asociado	Fisiología y Farmacología
Mateos Manteca, María Victoria	Profesor Asociado CC. Salud	Medicina
Mateos Polo, María Lourdes	Profesor Asociado CC. Salud	Medicina
Matías Polo, Josefa	Profesor Asociado CC. Salud	Psiquiatría, Psic. Méd., Med. Legal e Hª C.
Menor Odriozola, Ana Rosa	Profesor Asociado CC. Salud	Medicina
Merchán Cifuentes, Miguel Angel	Catedrático de Universidad	Biología Celular y Patología
Miguel Miguel, Genoveva de	Profesor Asociado CC. Salud	Obstetricia, Ginecología y Pediatría
Miralles García, José Manuel	Catedrático de Universidad	Medicina
Mirón Canelo, José Antonio	P. Titular Universidad	Medicina Preventiva, Salud Pública y M.M
Molino Anta, Ana María del	Profesor Asociado CC. Salud	Obstetricia, Ginecología y Pediatría
Montalvilla Álvarez, Enrique	Profesor Asociado	Medicina
Montero Martín, Javier	Profesor Contratado Doctor	Cirugía
Montilla Morales, Carlos Alberto	Profesor Asociado CC. Salud	Medicina
Moreno Andrés, María Pilar	Profesor Asociado	Cirugía
Moreno González, María Pilar	Profesor Asociado CC. Salud	Medicina
Moreno Rodilla, Esther María	Profesor Asociado CC. Salud	Obstetricia, Ginecología y Pediatría
Mories Alvarez, María Teresa	Profesor Asociado CC. Salud	Medicina
Moriñigo Muñoz, José Luis	Profesor Asociado CC. Salud	Medicina
Muñiz Fernández, Carmen	P. Titular Universidad	Psiquiatría, Psic. Méd., Med. Legal e Hª C.
Muñoz Bellido, Juan Luis	Catedrático de Universidad	Medicina Preventiva, Salud Pública y M.M
Muñoz Bellvis, Luis	Profesor Asociado CC. Salud	Cirugía
Muñoz Bruguier, Marta	Profesor Asociado	Cirugía
Muñoz Criado, Santiago	Profesor Asociado CC. Salud	Medicina Preventiva, Salud Pública y M.M
Muñoz Herrera, Angel	Profesor Asociado CC. Salud	Cirugía
Muñoz Torres, Elisa	P. Titular Universidad	Biología Celular y Patología
Muriel Ramos, María Manuela	Profesor Asociado CC. Salud	Obstetricia, Ginecología y Pediatría

Muriel Villoria, Clemente	Catedrático de Universidad	Cirugía
Nieto Ballesteros, Félix	Profesor Asociado CC. Salud	Medicina
Nieto González, María Teresa	Profesor Asociado CC. Salud	Obstetricia, Ginecología y Pediatría
Noriega de Castro, Julián	Profesor Asociado	Psiquiatría, Psic.Méd., Med. Legal e Hª C.
Novoa Valentín, Nuria María	Profesor Asociado CC. Salud	Cirugía
Núñez Mateos, Ignacio	Profesor Asociado CC. Salud	Física, Ingeniería y Radiología Médica
Ocio San Miguel, Enrique María	Profesor Asociado CC. Salud	Medicina
Olazar Pardeiro, María Adela	Profesor Asociado CC. Salud	Física, Ingeniería y Radiología Médica
Orfao de Matos Correia e Vale, José Alberto	Catedrático de Universidad	Medicina
Ortega Martín-Corral, Luis Emilio	P. Titular Universidad	Cirugía
Ortín Castaño, Antonio	Profesor Asociado CC. Salud	Medicina
Ortiz Rodríguez-Parets, Javier Pedro	Profesor Asociado CC. Salud	Biología Celular y Patología
Otero Rodríguez, Álvaro	Profesor Asociado CC. Salud	Cirugía
Pabón Osuna, Pedro	P. Titular Universidad	Medicina
Palomero Gil, Carlos Luis	Profesor Asociado	Cirugía
Palomero Gil, Enrique	Profesor Asociado	Cirugía
Palomero Labajos, Jesús	Profesor Ayudante Doctor	Fisiología y Farmacología
Paniagua Escudero, Juan Carlos	Profesor Asociado CC. Salud	Física, Ingeniería y Radiología Médica
Parra Pérez, María Carmen	Profesor Asociado CC. Salud	Biología Celular y Patología
Parreño Manchado, Felipe Carlos	Profesor Asociado CC. Salud	Cirugía
Pastor Encinas, Isabel Julia	Profesor Asociado CC. Salud	Medicina
Patino Alonso, María Carmen	Profesor Ayudante Doctor	Estadística
Pedro Moro, José Antonio de	Catedrático de Universidad	Cirugía
Peix Sánchez, Manuel Robisardo	Profesor Asociado	Cirugía
Pellegrini Belinchón, Francisco Javier	Profesor Asociado CC. Salud	Obstetricia, Ginecología y Pediatría
Peñalosa Ruiz, Luis Antonio	Profesor Asociado CC. Salud	Obstetricia, Ginecología y Pediatría
Pérez Andrés, Martín	Profesor Ayudante Doctor	Medicina
Pérez Escanilla, José Antonio	Profesor Asociado CC. Salud	Obstetricia, Ginecología y Pediatría
Pérez García, María Luisa	Profesor Asociado CC. Salud	Medicina
Pérez Gutiérrez, María Inmaculada	Profesor Asociado	Cirugía
Pérez Rojo, José Luis	Profesor Asociado CC. Salud	Cirugía

Pérez Romasanta, Luis Alberto	Profesor Asociado CC. Salud	Física, Ingeniería y Radiología Médica
Pérez Urdániz, Antonio	P. Titular Universidad	Psiquiatría, Psic. Méd., Med. Legal e Hª C.
Pérez Zaballos, María Teresa	Profesor Asociado	Anatomía e Histología Humanas
Pericacho Bustos, Miguel	Profesor Ayudante Doctor	Fisiología y Farmacología
Pino Montes, Javier del	P. Titular Universidad	Medicina
Portillo Muñoz, María	Profesor Asociado	Cirugía
Prieto Matos, Pablo	Profesor Asociado CC. Salud	Obstetricia, Ginecología y Pediatría
Ramos Boyero, Manuel Bernardo	Profesor Asociado CC. Salud	Cirugía
Ramos González, Jacinto	Profesor Asociado CC. Salud	Medicina
Rascón Trincado, María Victoria	Profesor Contratado Doctor	Obstetricia, Ginecología y Pediatría
Recio Córdova, José María	Profesor Asociado CC. Salud	Medicina
Redondo Sánchez, Elisa María	P. Titular Universidad	Física, Ingeniería y Radiología Médica
Remesal Escalero, Ana Belén	Profesor Asociado CC. Salud	Obstetricia, Ginecología y Pediatría
Riesco Santos, José Manuel	Catedrático de Universidad	Anatomía e Histología Humanas
Rincón Esteban, Luis Miguel	Profesor Asociado CC. Salud	Cirugía
Rodrigo Sánchez, Narciso	P. Titular Universidad	Medicina Preventiva, Salud Pública y M.M
Rodríguez Barbero, Alicia	P. Titular Universidad	Fisiología y Farmacología
Rodríguez Llamas, Aurelia	Profesor Asociado CC. Salud	Obstetricia, Ginecología y Pediatría
Rodríguez López, José María	Profesor Asociado CC. Salud	Cirugía
Rodríguez Martín, María de la O	Profesor Asociado CC. Salud	Obstetricia, Ginecología y Pediatría
Rodríguez Pérez, Antonio	Profesor Asociado CC. Salud	Medicina
Rodríguez Rodríguez, Manuel	Profesor Asociado	Cirugía
Rodríguez Rodríguez, Raquel Emilia	Catedrático de Universidad	Bioquímica y Biología Molecular
Rodríguez Sánchez, César Augusto	Profesor Asociado CC. Salud	Medicina
Rodríguez Sánchez, Emiliano	Profesor Asociado CC. Salud	Medicina
Rodríguez Sánchez, Juan Antonio	P. Titular Universidad	Psiquiatría, Psic. Méd., Med. Legal e Hª C.
Román Curto, Concepción	Profesor Asociado CC. Salud	Medicina
Romo Melgar, Alberto	Profesor Asociado CC. Salud	Medicina
Saldaña Fernández, Enrique	P. Titular Universidad	Biología Celular y Patología
Salvat Puig, Juan	Profesor Asociado	Psiquiatría, Psic. Méd., Med. Legal e Hª C.
San Feliciano Martín, Laura	Profesor Asociado CC. Salud	Obstetricia, Ginecología y Pediatría

Sánchez Aparicio, Santos	Profesor Asociado CC. Salud	Obstetricia, Ginecología y Pediatría
Sánchez Conde, María Pilar	Profesor Asociado CC. Salud	Cirugía
Sánchez Domínguez, Feliciano	Profesor Asociado CC. Salud	Medicina
Sánchez Estella, María Dolores	Profesor Asociado CC. Salud	Obstetricia, Ginecología y Pediatría
Sánchez Fernández, Ana María	P. Titular Universidad	Anatomía e Histología Humanas
Sánchez Fernández, Pedro Luis	Profesor Asociado CC. Salud	Medicina
Sánchez Hernández, Miguel Vicente	Profesor Asociado CC. Salud	Cirugía
Sánchez Iglesias, Santiago Ignacio	Profesor Asociado CC. Salud	Psiquiatría, Psic.Méd., Med. Legal e Hª C.
Sánchez Ledesma, María	Profesor Asociado CC. Salud	Medicina
Sánchez Ledesma, María José	Profesor Contratado Doctor	Cirugía
Sánchez Malmierca, Manuel	P. Titular Universidad	Biología Celular y Patología
Sánchez Marcos, Ana Isabel	Profesor Asociado CC. Salud	Medicina
Sánchez Martín, Manuel Adolfo	Profesor Contratado Doctor	Medicina
Sánchez Montero, Francisco José	Profesor Asociado CC. Salud	Cirugía
Sánchez Riobos, Adelaida	P. Titular Universidad	Fisiología y Farmacología
Sánchez Rodríguez, Angel	Catedrático de Universidad	Medicina
Sánchez-Granjel Santander, María Mercedes	P. Titular Universidad	Psiquiatría, Psic.Méd., Med. Legal e Hª C.
Sánchez-Guijo Martín, Fermín	Profesor Asociado CC. Salud	Fisiología y Farmacología
Sánchez-Jara Sánchez, Ana María	Profesor Asociado CC. Salud	Cirugía
Sancho de Salas, Magdalena	Profesor Asociado CC. Salud	Biología Celular y Patología
Sáncho de Salas, Verónica	Profesor Asociado CC. Salud	Obstetricia, Ginecología y Pediatría
Sancho Sánchez, María Consuelo	Profesor Contratado Doctor	Fisiología y Farmacología
Sandín Pérez, Rafael	Profesor Asociado CC. Salud	Medicina
Santa Cruz Ruiz, Santiago	Profesor Asociado CC. Salud	Cirugía
Santiago Rodríguez, María Ángeles de	Profesor Asociado CC. Salud	Cirugía
Santos Briz Terrón, Angel	Profesor Asociado CC. Salud	Biología Celular y Patología
Santos Lamas, Juan Ignacio	Profesor Asociado CC. Salud	Cirugía
Santos Marino, Juan Antonio	Profesor Asociado	Cirugía
Santos Sánchez, José Ángel	Profesor Asociado CC. Salud	Física, Ingeniería y Radiología Médica
Sanz Ortega, Francisco	Profesor Asociado CC. Salud	Medicina
Serrano García, María Ángeles	Catedrático de Universidad	Bioquímica y Biología Molecular

Silva Benito, Isabel	Profesor Asociado	Cirugía
Soria Carreras, Pedro	Profesor Asociado CC. Salud	Física, Ingeniería y Radiología Médica
Tabernero Fernández, Guadalupe	Profesor Asociado CC. Salud	Medicina
Tabernero Romo, José Matías	Catedrático de Universidad	Medicina
Tamayo Alonso, María Pilar	Profesor Asociado CC. Salud	Física, Ingeniería y Radiología Médica
Torrecilla García, Miguel	Profesor Asociado CC. Salud	Medicina
Torres Hernández, José Ángel	Profesor Asociado CC. Salud	Cirugía
Torres Peral, Ricardo	Profesor Asociado CC. Salud	Obstetricia, Ginecología y Pediatría
Trujillano Martín, Ignacio	P. Titular Universidad	Medicina Preventiva, Salud Pública y M.M
Valero Juan, Luis Félix	P. Titular Universidad	Medicina Preventiva, Salud Pública y M.M
Vara Hernando, Francisco José	Profesor Asociado CC. Salud	Medicina
Varela Simó, Gonzalo	P. Titular Universidad	Cirugía
Velasco Criado, Ana Purificación	Profesor Contratado Doctor	Bioquímica y Biología Molecular
Velasco Marinero, Eva	Profesor Asociado	Cirugía
Vicente Galindo, María Purificación	Profesor Contratado Doctor	Estadística
Vicente González, Secundino	Profesor Contratado Doctor	Psiquiatría, Psic. Méd., Med. Legal e Hª C.
Vicente Jiménez, Joaquín de	Profesor Asociado	Cirugía
Yajeya Pérez, Javier	Catedrático de Universidad	Fisiología y Farmacología
Yarte Aguado, José María	Profesor Asociado	Cirugía
Yuste Chaves, María Manuela	Profesor Asociado CC. Salud	Medicina

3

Plan de estudios Licenciado en Medicina



VNiVERSIDAD
D SALAMANCA

CAMPUS DE EXCELENCIA INTERNACIONAL

 PLAN DE ESTUDIOS-LICENCIADO EN MEDICINA

PLAN 2001

PRIMER CURSO*Anual*

Bioquímica: 21 créditos

Primer Cuatrimestre

Biología Médica: 11 créditos

Física Médica: 6 créditos

Embriología y Anatomía General Humanas: 6 créditos

Bases Metodológicas: 4,5 créditos

Segundo Cuatrimestre

Bioestadística: 5 créditos

Fisiología General: 5 créditos

Anatomía I Aparato Locomotor: 140 créditos

SEGUNDO CURSO*Anual*

Fisiología Especial: 21 créditos

Primer Cuatrimestre

Histología humana general: 5 créditos

Anatomía II (esplacnología): 12 créditos

Histología humana especial: 8 créditos

Segundo Cuatrimestre

Epidemiología: 4 créditos

Neuroanatomía: 14 créditos

Psicología Médica: 7 créditos

TERCER CURSO*Anual*

Patología General: 15 créditos

Primer Cuatrimestre

Historia de la Medicina: 4,5 créditos

Anatomía Patológica General: 7 créditos

Microbiología General: 8,5 créditos
Fundamentos de Cirugía: 8,5 créditos

Segundo Cuatrimestre

Farmacología General: 9 créditos
Radiología y Medicina Física: 9,5 créditos
Inmunología: 5 créditos
Anestesia, reanimación y tratamiento del dolor: 4,5 créditos

CUARTO CURSO

Anual

16653 Obstetricia y Ginecología: 8,5 créditos

Primer trimestre

16647 Hematología: 5 créditos
16649 Micro/infec: 9,5
16650 Oftalmología: 7
16644 Ética Médica: 4,5

Segundo trimestre

16648 Nefro-urología: 5,5 créditos
16651 Anatomía Patol Especial: 5,5
16652 Farmacología Clínica: 6,5
16646 Aparato Respiratorio: 7,5

Tercer trimestre

16645 Aparato Cardiovascular: 7,5 créditos
16653 Obstetricia y Ginecología: 8,5
ROTATORIO

QUINTO CURSO

Anual

16662 Pediatría: 11

Primer trimestre

16661 Alergología e Inmunología Clínica: 5 créditos
16654 Medicina y cirugía del Sistema endocrino: 5,6
16660 Radiología y Medicina Física Especial: 6,5
16657 Medicina y Cirugía del Aparato Digestivo: 9,5

Segundo trimestre

16656 Neurología y Neurocirugía: 6,3
ROTATORIO

Tercer trimestre

- 16655 Med y Cirug del aparato locomotor: 8 créditos
16659 Otorrinolaringología: 8
16658 Geriatría: 4,5
16663 Psiquiatría: 9

SEXTO CURSO*Primer Cuatrimestre*

- 16666 Oncología Médica: 5 créditos
16665 Medicina Legal: 9,5
ROTATORIO

Segundo Cuatrimestre

- 16664 Medicina Preventiva y Salud Pública: 11 créditos
16668 Dermatología: 8,5
16665 Medicina Legal: 9,5

OPTATIVAS: Tienen 4,5 créditos

- Análisis de datos
- Análisis de imagen por ordenador
- Biomecánica y Deporte
- Dietética
- Diseño y análisis de experimentos clínicos
- Drogodependencias en la práctica clínica
- Historia de las enfermedades infecciosas
- Informática para la salud
- Medicina de Urgencias
- Medicina familiar y comunitaria
- Metodología en investigación clínica
- Metodología en investigación clínica
- Métodos diagnósticos en Anatomía Patológica
- Ontogenia y filogenia
- Patología de la comunicación oral
- Perinatología
- Principios de gestión de las unidades clínicas
- Radiotrazadores en clínica e investigación
- Sexología Médica
- Tratamiento de soporte y paliativo del paciente con cáncer

4

Horarios Licenciado en Medicina



**VNiVERSIDAD
D SALAMANCA**

CAMPUS DE EXCELENCIA INTERNACIONAL


 HORARIOS Y EXÁMENES - LICENCIADO EN MEDICINA 2014-2015

PROGRAMACIÓN PARA EL CURSO 6º DE LICENCIATURA, 2014-2015**SEXTO CURSO — PRIMER CUATRIMESTRE 15 Septiembre a 5 Diciembre** (exámenes: 9-19 Diciembre)

	Lunes	Martes	Miércoles	Jueves	Viernes
08-09	Oncología	Oncología	Oncología	Onco/pal	Onco/pal
09-10	Rotatorio 3				
10-11					
11-12					
12-13					
13-14					
17-18	Med. Legal	Med. Legal	Med. Legal	Med. Legal	

Oncología: Aula Magna de la Facultad de Biología
 Medicina Legal: Aula 4 de la Facultad de Medicina

SEXTO CURSO — SEGUNDO CUATRIMESTRE 8 de Enero a 10 Abril (exámenes: 13-30 Abril)

	Lunes	Martes	Miércoles	Jueves	Viernes
08-09	Dermatología	Dermatología	Dermatología	Dermatología	Dermatología
09-10	Med. Prevent.	Med. Prevent.	Med. Prevent.	Med. Prevent.	Med. Prevent.
11-12	Prácticas				
12-13					
13-14					
14-15	Med. Legal	Med. Legal	Med. Legal	Med. Legal	Med. Legal

Medicina Legal: Aula 4 de la Facultad de Medicina

HORARIOS DE ASIGNATURAS OPTATIVAS Y LIBRE ELECCIÓN 1º CUATRIMESTRE

DIAS	HORAS	AULA 1	AULA 2	AULA 3	AULA 4	AULA 5	AULA 6	AULA 7
LUNES	14-15						Medicina Urgencias	
	16-17		El Cuerpo Humano en el Deporte	Ginecología y Sexualidad				Bases Moleculares del cáncer
	17-18		El Cuerpo Humano en el Deporte	Ginecología y Sexualidad				Bases moleculares del cancer
	18-19						Biomecánica y Deporte	
	19-20						Biomecánica y Deporte	
	20-21							
MARTES	16-17	Dietética	El Lenguaje Científico				La Personalidad y sus trastornos	Sexología Médica
	17-18	Dietética	El Lenguaje Científico				La Personalidad y sus trastornos	Sexología Médica
MIÉRCOLES	16-17					Medicinas Marginales	Biomateriales	Sanidad y Conflictos Armados
	17-18					Medicinas Marginales		
JUEVES	16-17	Historia de las Enfermedades Infecciosas	El Lenguaje Científico			Medicinas Marginales	La Personalidad y sus trastornos	Sanidad y Conflictos Armados
	17-18	Historia de las Enfermedades Infecciosas	El Lenguaje Científico			Medicinas Marginales	La Personalidad y sus trastornos	

EXÁMENES DE 4.º DE MEDICINA

- Ética médica 23 de enero de 2015

EXÁMENES DE 6.º DE MEDICINA

6º CURSO

	ORDINARIA	EXTRAORDINARIA
Oncología	9 diciembre 2014	19 junio 2015
Legal	13 abril 2015	10 junio 2015
Dermatología	10 abril 2015	13 junio 2015
Preventiva	16 abril 2015	16 junio 2015
Rotatorio	18 diciembre 2014	22 mayo 2015

EXAMENES FIN DE CARRERA MEDICINA 2014**SEPTIEMBRE:**

29 septiembre Asignaturas de 2º curso
30 septiembre Asignaturas de 3º curso

OCTUBRE:

1 octubre Asignaturas de 4º curso
2 octubre Asignaturas de 5º curso
3 octubre Asignaturas de 6º curso

Los horarios se harán públicos la semana anterior para ajustarlos en función de las Asignaturas en las que haya alumnos matriculados

Las fechas de exámenes de asignaturas sin docencia que no tengan fecha de examen se realizarán el mismo día y hora que las asignaturas de grado.